



PROFIL DATA KEAGAMAAN 2021

**KANTOR WILAYAH
KEMENTERIAN AGAMA
PROVINSI KEPULAUAN RIAU**



Jalan Daeng Kemboja Km. 15 Tanjungpinang 29124

Telp. (0771) 7335453 Faksimile. (0771)7335455

www.kepri.kemenag.go.id



KATA SAMBUTAN

Puji syukur Alhamdulillah, Buku Profil Data Keagamaan Tahun 2021 Kantor Wilayah Kementerian Agama Provinsi Kepulauan Riau berhasil disusun oleh Sub.Bagian Perencanaan, Data dan Informasi pada Bagian Tata Usaha Kantor Wilayah Kementerian Agama Provinsi Kepulauan Riau. Buku ini bertujuan untuk meningkatkan kualitas informasi dan layanan publik dibidang data dan informasi.

Data merupakan salah satu unsur yang sangat penting dalam menentukan langkah perencanaan, pelaksanaan, evaluasi bahkan sampai pada pengambilan kebijakan. Oleh karena itu, data perlu dikelola secara baik dan *reliable* sehingga dapat menghasilkan informasi yang akurat. Kami terus berinovasi dalam menyajikan data dan informasi yang wajib disampaikan kepada masyarakat.

Buku Profil Data Keagamaan ini diharapkan dapat memberi kontribusi terhadap upaya peningkatan efektifitas, efisiensi, transparansi dan akuntabilitas kebijakan, program dan kegiatan Kantor Wilayah Kementerian Agama Provinsi Kepulauan Riau. Semoga buku ini dapat memberikan gambaran tentang Kantor Wilayah Kementerian Agama Provinsi Kepulauan Riau.

Tanjungpinang, Juli 2022
Kepala Kanwil Kemenag Kepri,

Dr. H. Mahbub Daryanto, M.Pd.I.

KATA PENGANTAR

Puji syukur alhamdulillah, Buku Profil Data Keagamaan Kantor Wilayah Kementerian Agama Provinsi Kepulauan Riau 2021 telah berhasil disusun untuk dipublikasikan. Buku ini merupakan publikasi Kantor Wilayah Kementerian Agama Provinsi Kepulauan Riau yang menyajikan beragam jenis data yang bersumber dari Kementerian Agama Kabupaten/Kota di Provinsi Kepulauan Riau.

Publikasi buku ini menyajikan data kuantitatif yang dikemas dalam tabel statistik. Data Kementerian Agama Provinsi Kepulauan Riau dikelompokkan dalam empat kategori, yaitu Tata Kelola dan Dukungan Manajemen, Layanan Keagamaan, Pelayanan Haji dan Umrah, dan Pendidikan Agama dan Keagamaan. Buku Profil Data Keagamaan disajikan sebagai bentuk layanan informasi dari Kantor Wilayah Kementerian Agama Provinsi Kepulauan Riau kepada mitra kerja, pemangku kepentingan dan masyarakat.

Kami mengucapkan terima kasih kepada seluruh pihak yang telah membantu dalam mewujudkan buku “Profil Data Keagamaan Tahun 2021” ini. Kami mengharapkan kritik dan saran yang membangun untuk perbaikan dalam penyempurnaan publikasi di masa yang akan datang. Semoga buku ini dapat memberikan gambaran bagi pembaca dan dapat dimanfaatkan sebaik-baiknya.

Tanjungpinang, Juli 2022
Kabag Tata Usaha Kanwil Kemenag Kepri,

Abu Sufyan, S.Ag., M.Pd.

DAFTAR ISI

KATA SAMBUTAN	i
KATA PENGANTAR	ii
DAFTAR ISI.....	iii
DAFTAR GAMBAR	xii
PROFIL MENTERI AGAMA RI	1
PROFIL WAKIL MENTERI AGAMA RI	2
5 BUDAYA KERJA KEMENTERIAN AGAMA	3
VISI DAN MISI KEMENTERIAN AGAMA RI	4
SELYANG PANDANG KANTOR WILAYAH KEMENTERIAN	5
PETA WILAYAH PROVINSI KEPULAUAN RIAU.....	6
KEPALA KANTOR WILAYAH KEMENTERIAN AGAMA PROVINSI KEPULAUAN RIAU DARI MASA KE MASA	7
PROFIL KEPALA KANWIL KEMENAG PROVINSI KEPULAUAN RIAU	8
VISI DAN MISI KANWIL KEMENAG PROVINSI KEPULAUAN RIAU	9
PROGRAM KANWIL KEMENAG PROVINSI KEPULAUAN RIAU TAHUN 2020-2024.....	10
STRUKTUR ORGANISASI KANWIL KEMENAG PROVINSI KEPULAUAN RIAU.....	11
SEKILAS BERITA KANWIL KEMENAG PROVINSI KEPULAUAN RIAU 2021.....	12
TATA KELOLA DAN DUKUNGAN MANAJEMEN.....	22
Tabel 1.1 Jumlah Kecamatan Menurut Kabupaten/Kota di Provinsi Kepulauan Riau, 2017 – 2021	23
Tabel 1.2 Jumlah Unit Kerja Daerah pada Kantor Wilayah Kementerian Agama Provinsi Kepulauan Riau.....	24
Tabel 1.3 Jumlah Satuan Pendidikan pada Kantor Wilayah Kementerian Agama Provinsi Kepulauan Riau.....	24
Tabel 1.4 Jumlah PNS Menurut Jenis Kelamin dan Golongan	25
Tabel 1.5 Jumlah PNS Menurut Usia dan Kualifikasi Pendidikan.....	26
Tabel 1.6 Jumlah PNS Pensiun Menurut Jenis Kelamin dan Golongan	28
Tabel 1.7 Jumlah PNS Sedang Tugas belajar Menurut Lokasi Tugas Belajar dan Jenjang Pendidikan	29

Tabel 1.8 Jumlah Non PNS Menurut Kualifikasi Pendidikan	30
Tabel 1.9 Jumlah Forum Kerukunan Umat Beragama (FKUB) dan Sekretariat Bersama (Sekber)	31
Tabel 1.10 Jumlah Kankemenag, Madrasah, dan KUA yang Sudah Membentuk dan Menyelenggarakan PTSP	31
Tabel 1.11 Jumlah Pelayanan Publik di PTSP	32
Tabel 1.12 Pagu Anggaran dan Tingkat Realisasi Anggaran Tahun 2021	33
Tabel 1.13 Jumlah Organisasi Kemasyarakatan dan Keagamaan Menurut Agama	34
LAYANAN KEAGAMAAN	36
Tabel 2.1 Jumlah Penduduk Menurut Agama Tahun 2021	37
Tabel 2.2 Jumlah Rumah Ibadah Tahun 2021	38
Tabel 2.3 Jumlah Masjid Menurut Tipologi	39
Tabel 2.4 Jumlah Mushola Menurut Tipologi	40
Tabel 2.5 Jumlah Penyuluh PNS Menurut Agama	41
Tabel 2.6 Jumlah Penyuluh Agama Islam PNS Menurut Jenis Kelamin dan Kualifikasi Pendidikan	42
Tabel 2.7 Jumlah Penyuluh Agama Kristen PNS Menurut Jenis Kelamin dan Kualifikasi Pendidikan	42
Tabel 2.8 Jumlah Penyuluh Agama Katolik PNS Menurut Jenis Kelamin dan Kualifikasi Pendidikan	43
Tabel 2.9 Jumlah Penyuluh Agama Hindu PNS Menurut Jenis Kelamin dan Kualifikasi Pendidikan	43
Tabel 2.10 Jumlah Penyuluh Agama Buddha PNS Menurut Jenis Kelamin dan Kualifikasi Pendidikan	44
Tabel 2.11 Jumlah Penyuluh Agama Konghucu PNS Menurut Jenis Kelamin dan Kualifikasi Pendidikan	44
Tabel 2.12 Jumlah Penyuluh Agama Non PNS Menurut Agama	45
Tabel 2.13 Jumlah Penyuluh Agama Islam Non PNS Menurut Jenis Kelamin dan Kualifikasi Pendidikan	46
Tabel 2.14 Jumlah Penyuluh Agama Kristen Non PNS Menurut Jenis Kelamin dan Kualifikasi Pendidikan	46

Tabel 2.15 Jumlah Penyuluh Agama Katolik Non PNS Menurut Jenis Kelamin dan Kualifikasi Pendidikan	47
Tabel 2.16 Jumlah Penyuluh Agama Hindu Non PNS Menurut Jenis Kelamin dan Kualifikasi Pendidikan	47
Tabel 2.17 Jumlah Penyuluh Agama Buddha Non PNS Menurut Jenis Kelamin dan Kualifikasi Pendidikan	48
Tabel 2.18 Jumlah Penyuluh Agama Konghucu Non PNS Menurut Jenis Kelamin dan Kualifikasi Pendidikan.....	48
Tabel 2.19 Jumlah Sasaran Bimbingan Penyuluh Agama Menurut Agama	49
Tabel 2.20 Jumlah KUA Menurut Tipologi	50
Tabel 2.21 Jumlah Penghulu Menurut Tingkat Jabatan.....	51
Tabel 2.22 Jumlah Peristiwa Nikah Menurut Bulan Tahun 2021	51
Tabel 2.22 (lanjutan) Jumlah Peristiwa Nikah Menurut Bulan Tahun 2021....	52
Tabel 2.23 Jumlah Buku, Kartu Nikah Diedarkan, Tempat Nikah	53
Tabel 2.24 Jumlah Bimbingan Kepada Keluarga	53
Tabel 2.25 Jumlah Lokasi, Luas dan Status Tanah Wakaf	54
Tabel 2.26 Jumlah Tanah Wakaf Menurut Pemanfaatannya.....	54
Tabel 2.27 Jumlah Pemanfaatan Tanah Wakaf Produktif Menurut Jenis Usaha	55
Tabel 2.27 (lanjutan) Jumlah Pemanfaatan Tanah Wakaf Produktif Menurut Jenis Usaha	55
Tabel 2.28 Jumlah Kasus dan Penyelesaian Kasus Konflik Bernuansa Agama Menurut Agama	56
Tabel 2.28 (lanjutan) Jumlah Kasus dan Penyelesaian Kasus Konflik Bernuansa Agama Menurut Agama	56
Tabel 2.29 Jumlah Kasus dan Penyelesaian Kasus Aksi Konfrontatif terhadap Tradisi dan Ritual Budaya Mengatasnamakan Agama	57
Tabel 2.30 Jumlah Kegiatan Dialog Intern Umat Beragama Menurut Agama	57
Tabel 2.31 Jumlah Qari Qariah dan Hafiz Hafizah	58
Tabel 2.32 Jumlah Zakat.....	60
PELAYANAN HAJI DAN UMRAH	61

Tabel 3.1 Jumlah Penyelenggara Ibadah Haji Khusus (PIHK), Penyelenggara Perjalanan Ibadah Umrah (PPIU), & Kelompok Bimbingan Ibadah Haji & Umrah (KBIHU).....	62
Tabel 3.2 Daftar Tunggu Jemaah Haji Menurut Jenis Kelamin Tahun 2021....	62
Tabel 3.3 Daftar Tunggu Jemaah Haji Menurut Jenjang Pendidikan Tahun 2021	63
Tabel 3.3 (lanjutan) Daftar Tunggu Jemaah Haji Menurut Jenjang Pendidikan Tahun 2021	63
Tabel 3.4 Daftar Tunggu Jemaah Haji Menurut Jenis Pekerjaan Tahun 2021.	64
Tabel 3.4 (lanjutan) Daftar Tunggu Jemaah Haji Menurut Jenis Pekerjaan Tahun 2021	65
Tabel 3.5 Daftar Tunggu Jemaah Haji Menurut Pengalaman Menunaikan Ibadah Haji Tahun 2021	66
Tabel 3.6 Daftar Tunggu Jemaah Haji Menurut Usia Tahun 2021	66
Tabel 3.7 Jumlah Pendaftar Baru Jemaah Haji Menurut Jenis Kelamin Tahun 2021	67
Tabel 3.8 Jumlah Pendaftar Baru Jemaah Haji Menurut Jenjang Pendidikan Tahun 2021	67
Tabel 3.8 (lanjutan) Jumlah Pendaftar Baru Jemaah Haji Menurut Jenjang Pendidikan Tahun 2021.....	68
Tabel 3.9 Jumlah Pendaftar Baru Jemaah Haji Menurut Jenis Pekerjaan Tahun 2021	69
Tabel 3.9 (lanjutan) Jumlah Pendaftar Baru Jemaah Haji Menurut Jenis Pekerjaan Tahun 2021	69
Tabel 3.10 Jumlah Pendaftar Baru Jemaah Haji Menurut Pengalaman Menunaikan Ibadah Haji Tahun 2021	70
Tabel 3.11 Jumlah Pendaftar Baru Jemaah Haji Menurut Usia Tahun 2021...	71
Tabel 3.12 Daftar Tunggu Jemaah Haji Khusus Menurut Jenis Kelamin Tahun 2021	71
Tabel 3.13 Daftar Tunggu Jemaah Haji Khusus Menurut Jenjang Pendidikan Tahun 2021	72
Tabel 3.13 (lanjutan) Daftar Tunggu Jemaah Haji Khusus Menurut Jenjang Pendidikan Tahun 2021.....	72

Tabel 3.14 Daftar Tunggu Jemaah Haji Khusus Menurut Jenis Pekerjaan Tahun 2021	73
Tabel 3.14 (lanjutan) Daftar Tunggu Jemaah Haji Khusus Menurut Jenis Pekerjaan Tahun 2021	74
Tabel 3.15 Daftar Tunggu Jemaah Haji Khusus Menurut Pengalaman Menunaikan Ibadah Haji Tahun 2021	74
Tabel 3.16 Daftar Tunggu Jemaah Haji Khusus Menurut Usia Tahun 2021	75
Tabel 3.17 Jumlah Pendaftar Baru Jemaah Haji Khusus Menurut Jenis Kelamin Tahun 2021	75
Tabel 3.18 Jumlah Pendaftar Baru Jemaah Haji Khusus Menurut Jenjang Pendidikan Tahun 2021.....	76
Tabel 3.18 (lanjutan) Jumlah Pendaftar Baru Jemaah Haji Khusus Menurut Jenjang Pendidikan Tahun 2021.....	76
Tabel 3.19 Jumlah Pendaftar Baru Jemaah Haji Khusus Menurut Jenis Pekerjaan Tahun 2021	77
Tabel 3.19 (lanjutan) Jumlah Pendaftar Baru Jemaah Haji Khusus Menurut Jenis Pekerjaan Tahun 2021.....	77
Tabel 3.20 Jumlah Pendaftar Baru Jemaah Haji Khusus Menurut Pengalaman Menunaikan Ibadah Haji Tahun 2021	78
Tabel 3.21 Jumlah Pendaftar Baru Jemaah Haji Khusus Menurut Usia Tahun 2021	78
PENDIDIKAN AGAMA DAN KEAGAMAAN	79
Tabel 4.1 Jumlah Satuan Pendidikan RA, MI, MTs, dan MA	80
Tabel 4.1 (lanjutan) Jumlah Satuan Pendidikan RA, MI, MTs, dan MA.....	80
Tabel 4.2 Jumlah RA Menurut Status Akreditasi	81
Tabel 4.3 Jumlah Rombongan Belajar RA Menurut Tingkat Kelas	81
Tabel 4.4 Jumlah Sarana dan Prasarana RA Menurut Kondisi	82
Tabel 4.5 Jumlah MI Menurut Status Akreditasi	82
Tabel 4.6 Jumlah Rombongan Belajar MI Menurut Tingkat Kelas	83
Tabel 4.7 Jumlah Sarana dan Prasarana MI Menurut Kondisi	83
Tabel 4.8 Jumlah MTs Menurut Status Akreditasi.....	84
Tabel 4.9 Jumlah Rombongan Belajar MTs Menurut Tingkat Kelas.....	84

Tabel 4.10 Jumlah Sarana dan Prasarana MTs Menurut Kondisi.....	85
Tabel 4.11 Jumlah MA Menurut Status Akreditasi	85
Tabel 4.12 Jumlah Rombongan Belajar MA Menurut Tingkat Kelas	86
Tabel 4.13 Jumlah Sarana dan Prasarana MA Menurut Kondisi.....	86
Tabel 4.14 Jumlah MA Menurut Jurusan yang Diselenggarakan	87
Tabel 4.15 Jumlah Pondok Pesantren, Ustadz, dan Santri	87
Tabel 4.16 Jumlah Lembaga Pondok Pesantren Menurut Potensi	88
Tabel 4.16 (lanjutan) Jumlah Lembaga Pondok Pesantren Menurut Potensi.	88
Tabel 4.17 Jumlah Lembaga Diniyah Takmiliyah Awaliyah, Wustha, dan Ulya	89
Tabel 4.18 Jumlah Lembaga Pendidikan Keagamaan Kristen Menurut Jenjang Pendidikan	89
Tabel 4.19 Jumlah Lembaga Pendidikan Keagamaan Katolik Menurut Jenjang Pendidikan	90
Tabel 4.20 Jumlah Lembaga Pendidikan Keagamaan Hindu Menurut Jenjang Pendidikan	90
Tabel 4.21 Jumlah Lembaga Pendidikan Keagamaan Buddha Menurut Jenjang Pendidikan	91
Tabel 4.22 Jumlah Lembaga Pendidikan Keagamaan Konghucu Menurut Jenjang Pendidikan	91
Tabel 4.23 Jumlah Siswa RA, MI, MTs, dan MA	92
Tabel 4.24 Jumlah Siswa RA Menurut Jenis Kelamin dan Tingkat Kelas	92
Tabel 4.25 Jumlah Siswa MI Menurut Jenis Kelamin dan Tingkat Kelas	93
Tabel 4.26 Jumlah Siswa MTs Menurut Jenis Kelamin dan Tingkat Kelas.....	93
Tabel 4.27 Jumlah Siswa MA Menurut Jenis Kelamin dan Tingkat Kelas.....	94
Tabel 4.28 Jumlah Siswa Lembaga Pendidikan Keagamaan Kristen Menurut Jenjang Pendidikan	94
Tabel 4.29 Jumlah Siswa Lembaga Pendidikan Keagamaan Katolik Menurut Jenjang Pendidikan	95
Tabel 4.30 Jumlah Siswa Lembaga Pendidikan Keagamaan Hindu Menurut Jenjang Pendidikan	95

Tabel 4.31 Jumlah Siswa Lembaga Pendidikan Keagamaan Buddha Menurut Jenjang Pendidikan	96
Tabel 4.32 Jumlah Siswa Diniyah Takmiliyah Awaliyah, Wustha, dan Ulya	96
Tabel 4.33 Jumlah Siswa Diniyah Takmiliyah Awaliyah Menurut Jenis Kelamin	97
Tabel 4.34 Jumlah Siswa Diniyah Takmiliyah Awaliyah Menurut Tingkat Kelas	97
Tabel 4.35 Jumlah Siswa Diniyah Takmiliyah Wustha Menurut Jenis Kelamin dan Tingkat Kelas	98
Tabel 4.36 Jumlah Siswa Diniyah Takmiliyah Ulya Menurut Jenis Kelamin dan Tingkat Kelas	98
Tabel 4.37 Jumlah Guru RA, MI, MTs, dan MA	99
Tabel 4.38 Jumlah Guru RA, MI, MTs, dan MA Menurut Sertifikasi	99
Tabel 4.39 Jumlah Guru RA Menurut Jenis Kelamin dan Status Kepegawaian	100
Tabel 4.40 Jumlah Guru RA Menurut Kualifikasi Pendidikan.....	100
Tabel 4.41 Jumlah Guru MI Menurut Jenis Kelamin dan Status Kepegawaian	101
Tabel 4.42 Jumlah Guru MI Menurut Kualifikasi Pendidikan.....	101
Tabel 4.43 Jumlah Guru MTs Menurut Jenis Kelamin dan Status Kepegawaian	102
Tabel 4.44 Jumlah Guru MTs Menurut Kualifikasi Pendidikan	102
Tabel 4.45 Jumlah Guru MA Menurut Jenis Kelamin dan Status Kepegawaian	103
Tabel 4.46 Jumlah Guru MA Menurut Kualifikasi Pendidikan	103
Tabel 4.47 Jumlah Guru Pendidikan Agama Islam Menurut Kualifikasi Pendidikan	104
Tabel 4.48 Jumlah Guru Pendidikan Agama Islam Menurut Status Kepegawaian dan Jenis Kelamin	104
Tabel 4.49 Jumlah Guru Pendidikan Agama Kristen Menurut Kualifikasi Pendidikan	105
Tabel 4.50 Jumlah Guru Pendidikan Agama Kristen Menurut Status Kepegawaian dan Jenis Kelamin	105

Tabel 4.51 Jumlah Guru Pendidikan Agama Katolik Menurut Kualifikasi Pendidikan	106
Tabel 4.52 Jumlah Guru Pendidikan Agama Katolik Menurut Status Kepegawaian dan Jenis Kelamin	106
Tabel 4.53 Jumlah Guru Pendidikan Agama Hindu Menurut Kualifikasi Pendidikan	107
Tabel 4.54 Jumlah Guru Pendidikan Agama Hindu Menurut Status Kepegawaian dan Jenis Kelamin	107
Tabel 4.55 Jumlah Guru Pendidikan Agama Buddha Menurut Kualifikasi Pendidikan	108
Tabel 4.56 Jumlah Guru Pendidikan Agama Buddha Menurut Status Kepegawaian dan Jenis Kelamin	108
Tabel 4.57 Jumlah Guru Pendidikan Agama Konghucu Menurut Kualifikasi Pendidikan	109
Tabel 4.58 Jumlah Guru Pendidikan Agama Konghucu Menurut Status Kepegawaian dan Jenis Kelamin	109
Tabel 4.59 Jumlah Guru Pendidikan Agama Bersertifikat	110
Tabel 4.59 (lanjutan) Jumlah Guru Pendidikan Agama Bersertifikat	110
Tabel 4.60 Jumlah Guru Diniyah Takmiliah Awaliyah Menurut Jenis Kelamin dan Kualifikasi Pendidikan	111
Tabel 4.61 Jumlah Guru Diniyah Takmiliah Wustha Menurut Jenis Kelamin dan Kualifikasi Pendidikan	111
Tabel 4.62 Jumlah Guru Diniyah Takmiliah Ulya Menurut Jenis Kelamin dan Kualifikasi Pendidikan	112
Tabel 4.63 Jumlah Pengawas Pendidikan Agama Islam Menurut Jenis Kelamin dan Kualifikasi Pendidikan	112
Tabel 4.64 Jumlah Pengawas Pendidikan Agama Kristen Menurut Jenis Kelamin dan Kualifikasi Pendidikan.....	113
Tabel 4.65 Jumlah Pengawas Pendidikan Agama Katolik Menurut Jenis Kelamin dan Kualifikasi Pendidikan.....	113
Tabel 4.66 Jumlah Pengawas Pendidikan Agama Hindu Menurut Jenis Kelamin dan Kualifikasi Pendidikan	114
Tabel 4.67 Jumlah Pengawas Pendidikan Agama Buddha Menurut Jenis Kelamin dan Kualifikasi Pendidikan.....	114

Tabel 4.68 Jumlah Pengawas Pendidikan Agama Konghucu Menurut Jenis Kelamin dan Kualifikasi Pendidikan.....	115
Daftar Alamat Kanwil Kemenag dan Kankemenag di Provinsi Kepulauan Riau .	116
Daftar Alamat Forum Kerukunan Umat Beragama (FKUB)	117
Daftar Alamat Lembaga Pemeriksa Halal (LPH)	118

DAFTAR GAMBAR

Gambar 1. Luas Daerah Menurut Kabupaten/Kota (Km^2).....	23
Gambar 2. Jumlah PNS Menurut Jenis Kelamin	25
Gambar 3. Jumlah PNS Menurut Golongan	26
Gambar 4. Jumlah PNS Menurut Usia.....	27
Gambar 5. Jumlah PNS Menurut Kualifikasi Pendidikan	27
Gambar 6. Persentase PNS Pensiun Menurut Jenis Kelamin	28
Gambar 7. Persentase PNS Pensiun Menurut Golongan.....	29
Gambar 8. Persentase Non PNS Menurut Kualifikasi Pendidikan	30
Gambar 9. Persentase Kankemenag, Madrasah, dan KUA yang Sudah Membentuk dan Menyelenggarakan PTSP.....	32
Gambar 10. Persentase Pelayanan Publik di PTSP Menurut Jenis Layanan	33
Gambar 11. Pagu dan Realisasi Anggaran Tahun 2021	34
Gambar 12. Persentase Organisasi Kemasyarakatan dan Keagamaan Menurut Agama.....	35
Gambar 13. Persentase Penduduk Menurut Agama.....	37
Gambar 14. Persentase Rumah Ibadah Tahun 2021	38
Gambar 15. Persentase Masjid Menurut Tipologi	39
Gambar 16. Persentase Mushola Menurut Tipologi	40
Gambar 17. Persentase Penyuluh PNS Menurut Agama.....	41
Gambar 18. Persentase Penyuluh Agama Non PNS Menurut Agama	45
Gambar 19. Persentase Sasaran Bimbingan Penyuluh Agama Menurut Agama.....	49
Gambar 20. Perkembangan Peristiwa Nikah Tahun 2021.....	52

Gambar 21. Persentase Kegiatan Dialog Intern Umat Beragama Menurut Agama .	58
Gambar 22. Jumlah Qari dan Qariah.....	59
Gambar 23. Jumlah Hafiz dan Hafizah	59
Gambar 24. Persentase Daftar Tunggu Jemaah Haji Menurut Jenjang Pendidikan Tahun 2021	64
Gambar 25. Jumlah Daftar Tunggu Jemaah Haji Menurut Jenis Pekerjaan Tahun 2021	65
Gambar 26. Persentase Pendaftar Baru Jemaah Haji Menurut Jenjang Pendidikan Tahun 2021	68
Gambar 27. Jumlah Pendaftar Baru Jemaah Haji Menurut Jenis Pekerjaan Tahun 2021	70
Gambar 28. Persentase Daftar Tunggu Jemaah Haji Khusus Menurut Jenjang Pendidikan Tahun 2021	73

Menteri Agama RI



Yaqut Cholil Qoumas

Lahir di Rembang, Jawa Tengah pada 4 Januari 1975. Ditunjuk sebagai Menteri Agam sejak 23 Desember 2020.

Menyelesaikan Pendidikan dasar SDN Kutoharjo (1981-1987), Yaqut Cholil Qoumas lantas melanjutkan pendidikannya ke SMPN II Rembang (1987-1990) lalu meneruskan pendidikannya ke SMAN II Rembang (1990-1993) dan menempuh pendidikan sarjana di Universitas Indonesia jurusan Sosiologi.

- Anggota DPRD Kabupaten Rembang (2004-2005)
- Wakil Bupati Kabupaten Rembang (2005-2010)
- Anggota DPR RI (2014-2019)

Wakil Menteri Agama RI



Zainut Tauhid Sa'adi

Lahir di Jepara, Jawa Tengah, 20 Juli 1963, Zainut mengawali karier organisasinya lealui Ikatan Pelajar Nahdlatul 'Ulama (IPNU) dan menjadi Ketua Umum PP IPNU selama dua periode pada tahun 1988-1996.

- S1 Ushuluddin (Ilmu Dasar Agama) Universitas Ibnu Chaldun Jakarta tahun 1988
- Program Magister Ilmu Pemerintahan Universitas Satyagama tahun 2009
- Program Doktor Studi Pemikiran Politik Islam Univeritas Islam Negeri Syarif Hidayatullah Jakarta

5 Budaya Kerja Kementerian Agama RI



Visi dan Misi Kementerian Agama RI

VISI

“Kementerian Agama yang profesional dan andal dalam membangun masyarakat yang saleh, moderat, cerdas dan unggul untuk mewujudkan Indonesia maju yang berdaulat, mandiri, dan berkepribadian berdasarkan gotong royong”.

(Peraturan Menteri Agama Nomor 18 Tahun 2020)

MISI

1. Meningkatkan kualitas kesalehan umat beragama;
2. Memperkuat moderasi beragama dan kerukunan umat beragama;
3. Meningkatkan layanan keagamaan yang adil, mudah dan merata;
4. Meningkatkan layanan pendidikan yang merata dan bermutu;
5. Meningkatkan produktivitas dan daya saing pendidikan;
6. Memantapkan tata kelola pemerintahan yang baik (*good governance*).

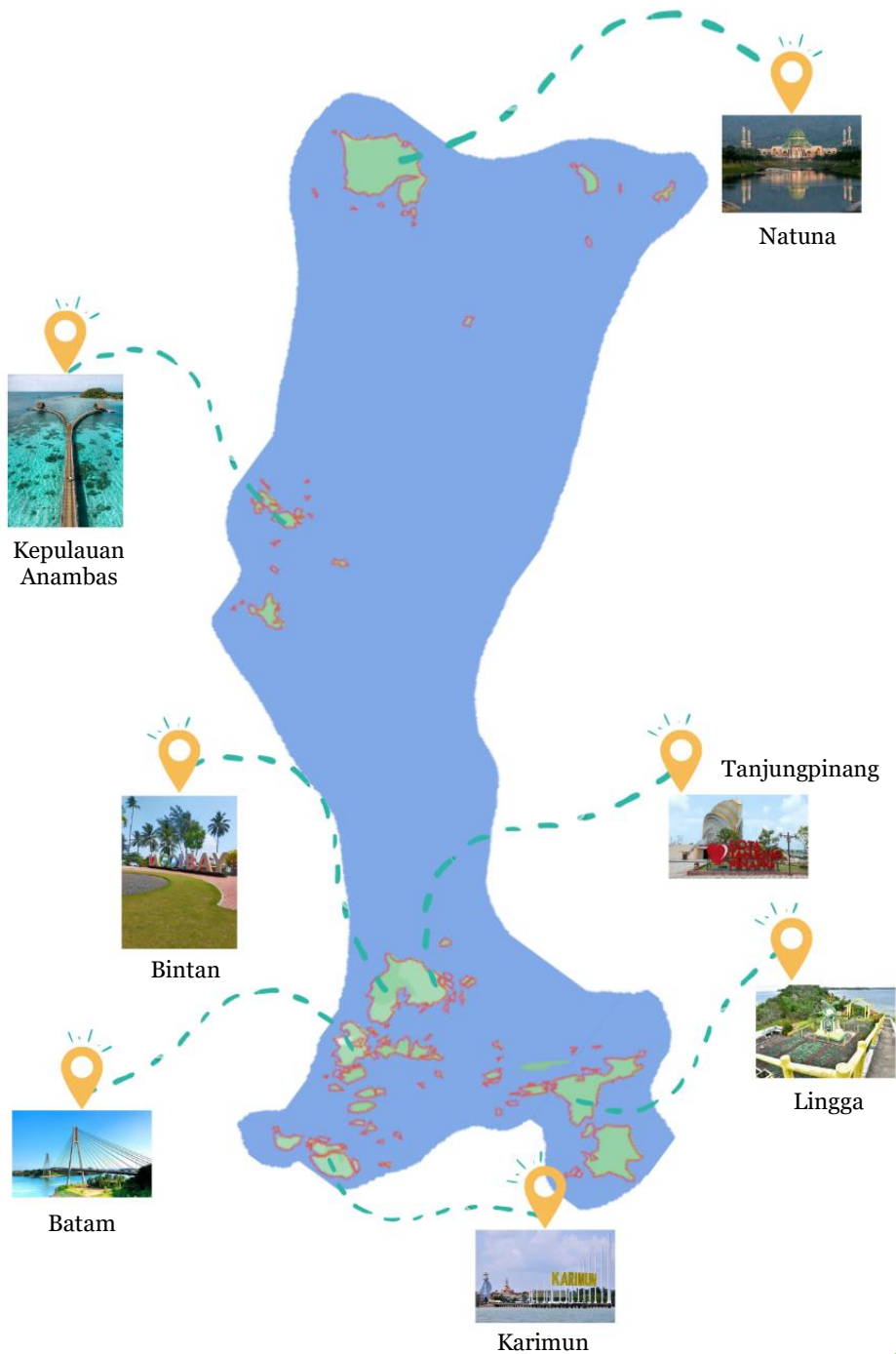
(Peraturan Menteri Agama Nomor 18 Tahun 2020)

Selayang Pandang Kanwil Kemenag Kepri

Provinsi Kepulauan Riau merupakan provinsi baru hasil pemekaran dari Provinsi Riau. Provinsi Kepulauan Riau terbentuk berdasarkan Undang-undang Nomor 25 tahun 2002 yang merupakan Provinsi ke-32 di Indonesia yang mencakup Kota Tanjungpinang, Kota Batam, Kabupaten Bintan, Kabupaten Karimun, Kabupaten Natuna, Kabupaten Lingga dan Kabupaten Kepulauan Anambas. Secara geografis Provinsi Kepulauan Riau berbatasan dengan negara tetangga yaitu Singapura, Malaysia, dan Vietnam. Provinsi Kepulauan Riau memiliki luas wilayah 251,810,71 km² dengan 1.350 pulau besar dan kecil, hingga tahun 2010 Provinsi Kepulauan Riau telah menunjukkan kemajuan dalam penyelenggaraan kegiatan pemerintahan, pembangunan, dan kemasyarakatan.

Terhitung sejak tanggal 11 April 2006 Kantor Wilayah Kementerian Agama Provinsi Kepulauan Riau secara resmi pindah ke Ibu Kota Provinsi Kepulauan Riau di Kota Tanjungpinang yang sebelumnya berada di Kota Batam. Kepala Kantor Wilayah Kementerian Agama Provinsi Kepulauan Riau secara resmi dilantik menjadi kepala kantor definitif pada tanggal 11 Mei 2006 berdasarkan Surat Keputusan Menteri Agama Republik Indonesia Nomor : B.II/2/0385/2006 tanggal 03 April 2006. Selanjutnya pada tanggal 21 November 2011, keluar Surat Keputusan Menteri Agama yang memberhentikan dengan hormat Drs. H. Razali sebagai Ka.Kanwil Kemenag Kepri dan digantikan oleh Drs. H. Handarlin. Kepimpinan Kanwil Kemenag Kepri kemudian dilanjutkan oleh Drs. Marwin pada tanggal 13 Desember 2013 dilantik di Jakarta oleh Menteri Agama Suryadarma Ali. Pada 27 Juli 2018 Drs. Mukhlisuddin dilantik di Gedung Kemenag RI Jakarta sebagai Ka.Kanwil Kemenag Kepri hingga tahun 2021.

Peta Wilayah Provinsi Kepulauan Riau



Kepala Kanwil Kemenag Kepri dari Masa ke Masa

1. Drs. H. Razali Jaya (2006 – 2011)

Drs. H. Razali Jaya lahir di Selatpanjang, 7 Januari 1954. Drs. H. Razali Jaya dilantik menjadi Kakanwil Dep. Agama Kepri pada 19 Desember 2006.

2. Drs. H. Handarlin H. Umar (2011 - 2013)

Drs. H. Handarlin H. Umar lahir di Sedanau, 28 April 1960. Dilantik menjadi Kepala Kantor Wilayah Kementerian Agama Provinsi Kepulauan Riau pada tahun 2011.

3. Drs. H. Marwin (2013 – 2018)

Drs. H. Marwin lahir di Ulakan Pariaman 10 Juni 1958. Drs. H. Marwin dilantik menjadi Kepala Kantor Wilayah Kementerian Agama Provinsi Kepulauan Riau pada tanggal 13 Desember 2013 menggantikan Drs. H. Handarlin.

4. Dr. Drs. Mukhlisuddin, SH.MA (2018 – 2021)

Dr. Drs. Mukhlisuddin SH. MA dilantik sebagai Kepala Kantor Wilayah Kementerian Agama Provinsi Kepulauan Riau pada 27 Juli 2018 di Gedung Kemenag RI Jakarta.

5. Dr. H. Mahbub Daryanto, M.Pd.I. (2021 – sekarang)

Dr. H. Mahbub Daryanto, M. Pd. I. lahir di Jambi pada 24 Agustus 1970. Dr. H. Mahbub Daryanto dilantik sebagai Kepala Kantor Wilayah Kementerian Agama Provinsi Kepulauan Riau pada 15 September 2021.



Kepala Kantor Wilayah Kementerian Agama Provinsi Kepulauan Riau

Dr. H. Mahbub Daryanto, M.Pd.I.



Dr. H. Mahbub Daryanto, M.Pd.I. lahir di Jambi pada 24 Agustus 1970. Dr. H. Mahbub Daryanto, M.Pd.I dilantik menjadi Kepala Kanwil Kemenag Kepri pada 15 September 2020.

Riwayat jabatan yang pernah diduduki antara lain Kepala Biro AAKK UIN STS Jambi, Kepala Kanwil Kemenag Provinsi Jambi, Kepala Bagian Tata Usaha Kanwil Kemenag Provinsi Jambi, Kepala Bidang Pekapontren Kanwil Kemenag Provinsi Jambi, dan sejumlah jabatan lainnya.

Visi dan Misi Kanwil Kemenag Kepri

VISI

Terwujudnya masyarakat kepulauan riau yang taat beragama, rukun, cerdas, sejahtera lahir batin dan berakhlak mulia dalam rangka mewujudkan kepulauan riau yang maju, mandiri, dan berkepribadian berlandaskan gotong royong.

MISI

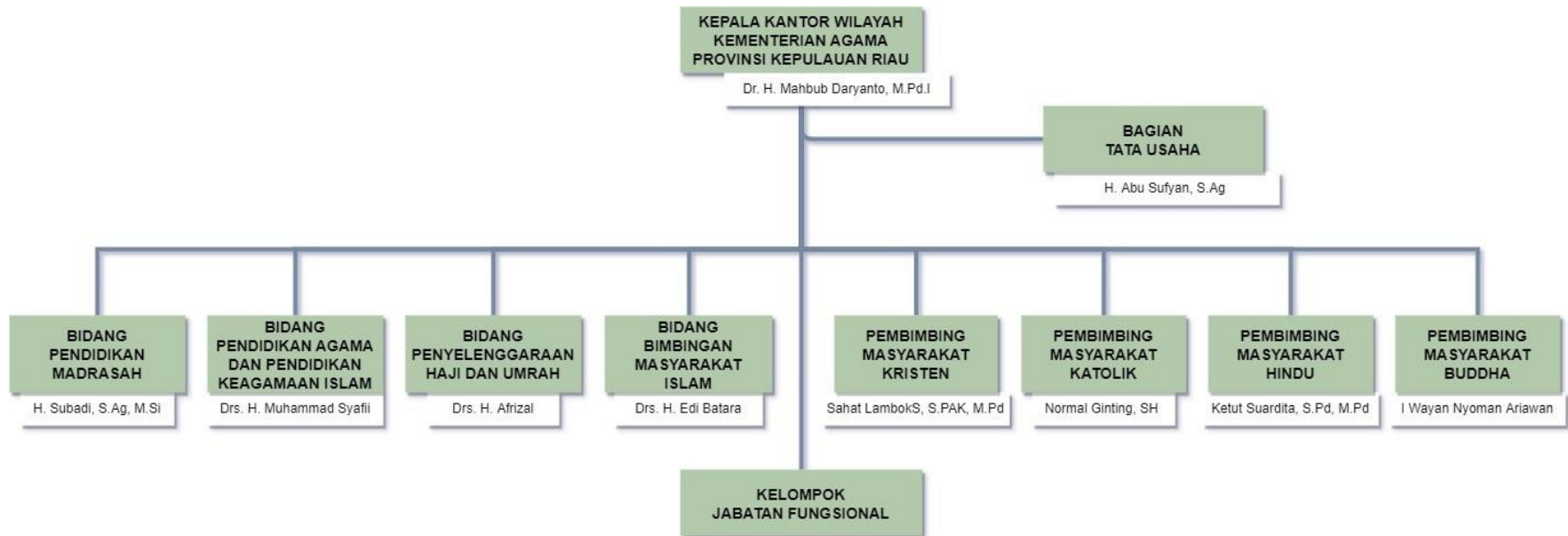
1. Meningkatkan pemahaman dan pengamalan ajaran agama.
2. Memantapkan kerukunan intra dan antar umat beragama.
3. Menyediakan pelayanan kehidupan beragama yang merata dan berkualitas.
4. Meningkatkan pemanfaatan dan kualitas pengelolaan potensi ekonomi keagamaan.
5. Mewujudkan penyelenggaraan ibadah haji dan umrah yang berkualitas dan akuntabel.
6. Meningkatkan akses dan kualitas pendidikan umum berciri agama, pendidikan agama pada satuan pendidikan umum, dan pendidikan keagamaanMewujudkan tata kelola pemerintah yang bersih, akuntabel dan terpercaya.

Program Kanwil Kemenag Kepri Tahun 2020-2024

1. Program dukungan manajemen dan pelaksanaan tugas teknis lainnya kementerian agama
2. Program peningkatan sarana dan prasarana aparatur kementerian agama
3. Program bimbingan masyarakat islam
4. Program pendidikan islam
5. Program bimbingan masyarakat kristen
6. Program bimbingan masyarakat katolik
7. Program bimbingan masyarakat hindu
8. Program bimbingan masyarakat buddha
9. Program penyelenggaraan haji dan umrah

Struktur Organisasi

PERATURAN MENTERI AGAMA REPUBLIK INDONESIA
NOMOR 6 TAHUN 2022 TENTANG
PERUBAHAN ATAS PERATURAN MENTERI AGAMA
NOMOR 19 TAHUN 2019 TENTANG ORGANISASI DAN TATA KERJA
INSTANSI VERTIKAL KEMENTERIAN AGAMA





NAIK SATU LEVEL, KANWIL KEMENAG KEPRI RAIH PREDIKAT MENUJU INFORMATIF



Kantor Wilayah Kementerian Agama Provinsi Kepulauan Riau mendapatkan Anugerah Keterbukaan Informasi Publik Tahun 2021 sebagai Badan Publik Menuju Informatif yang diberikan oleh Komisi Informasi Provinsi Kepulauan Riau. Acara tersebut dilaksanakan pada hari Rabu, 08 Desember 2021 yang dipusatkan di Aula Wan Seri Beni, Kantor Gubernur Provinsi Kepulauan Riau.

Dalam ajang penganugerahan tersebut, Kanwil Kemenag Kepri berhasil meraih nilai 88,61. Hal ini merupakan langkah yang baik karena melihat dari tahun sebelumnya, hanya meraih nilai 79,07 dengan predikat Cukup Informatif.

KUNJUNGI BATAM, BIMAS ISLAM KEMENAG RI LAKUKAN ASISTENSI TEKNIS PENGELOLAAN DATA WAKAF



Kementerian Agama Kota Batam menerima kunjungan kerja dari Kementerian Agama RI Direktorat Jenderal Bimbingan Masyarakat Islam Direktorat Pemberdayaan Zakat dan Wakaf, Jumat, 24 Desember 2021. Kedatangan pegawai pada Bimas Islam ini dalam rangka Asistensi Teknis Pengelolaan Data Wakaf di Kota Batam dengan tujuan untuk validasi dan keakuratan data perwakafan serta pembinaan administrasi perwakafan.

Wakil Ketua BWI Perwakilan Batam Yulfiswandi menjelaskan bahwa pengelolaan wakaf di Batam sudah berjalan dan sudah memiliki beberapa usaha antara lain Rumah Potong Unggas Halal (RPUH) dan usaha produktif lainnya.

Dalam pertemuan di kantor BWI Perwakilan Batam ini, disamping hadir Kasi Bimas Islam dan staf juga dihadiri Kabid Bimas Islam Kanwil Kemenag Kepri H. Edi Batara.

KEMENAG BINTAN FASILITASI PEMBINAAN MGMP PENDIDIKAN AGAMA KRISTEN 2021



Kantor Kementerian Agama (Kemenag) Kabupaten Bintan memfasilitasi kegiatan pembinaan MGMP (Musyawarah Guru Mata Pelajaran) PAK (Pendidikan Agama Kristen) tahun 2021, Rabu (1/12/21). Kegiatan dihadiri oleh 12 orang guru PAK yang terdiri dari 10 guru SMP dan 2 guru SD.

Pembinaan diberikan oleh Kasubbag TU Kemenag Bintan dan Plt. Pembimas Kristen Kanwil Kemenag Kepri. Pada saat itu, Kasubbag TU Kemenag Bintan, H. Syahjohan, mewakili Kepala Kantor Kemenag Bintan menyambut baik kegiatan ini. Menurutnya pembinaan ini dibutuhkan untuk berdiskusi dan mencari solusi atas problem yang dihadapi guru secara umum.

Johan memberikan materi tentang Peran Guru Agama Kristen Dalam Moderasi Beragama. Ia memaparkan, moderasi adalah cara menafsirkan ajaran agama yang tidak ekstrem, berada di tengah. Menurutnya, paham moderasi beragama tidak sebatas hubungan antarumat beragama tetapi juga intern umat beragama.

Selanjutnya, Plt. Pembimas Kristen Kanwil Kemenag Kepri, Obed Meiria Sulistiyono, menyampaikan materi tentang Pentingnya SIMPATIKA Guru Agama Kristen. Ia mengimbau guru PAK se- Kabupaten Bintan untuk sigap mengisi dan memutakhirkan data di aplikasi SIMPATIKA.

KANWIL KEMENAG KEPRI GELAR PEMBINAAN KOMPETENSI GURU PENDIDIKAN AGAMA KATOLIK



Kepala Kantor Wilayah Kementerian Agama Provinsi Kepulauan Riau Dr. H. Mahbub Daryanto, M.Pd.I membuka dan menjadi narasumber pada kegiatan Pembinaan Kompetensi Guru Pendidikan Agama Katolik. Kegiatan tersebut dilaksanakan di Bintan dengan menerapkan protokol kesehatan (07/05/2021).

Pembukaan kegiatan tersebut dihadiri oleh Pembimas Katolik Normal Ginting, SH, Pembimas Hindu Ketut Suardita, M.Pd.I, Penyelenggara Katolik Tanjungpinang Wilhelmus Beda, S.Ag dan Peserta kegiatan yang terdiri dari guru-guru Agama Katolik.

Ka.kanwil menyampaikan Indonesia adalah negara yang memiliki komitmen bersama. Penanaman nilai-nilai moderasi beragama sangat penting bagi guru dan peserta didik. “Prioritas utama adalah guru, guru agama kita harus lebih dulu memahami moderasi beragama”, tambah Ka.kanwil.

Kegiatan yang dilaksanakan di Marjoly Resort ini diikuti dari Guru Agama Tingkat Dasar sebanyak 35 orang selama 3 hari dari tanggal 7 sampai 9 Mei 2021 dengan mengangkat tema Peningkatan Kompetensi Guru Pendidikan Agama Katolik dalam Bingkai Moderasi Beragama.

BIMAS BUDDHA KEMENAG BATAM BERSAMA PERMABUDHI DAN DINAS KESEHATAN GELAR VAKSINASI UNTUK ANAK-ANAK



Bimas Buddha Kemenag Batam bersama PERMABUDHI dan Dinas Kesehatan Kota Batam menyelenggarakan vaksinasi untuk anak-anak usia 6 - 11 tahun. Kegiatan terbuka untuk umum bertempat di Vihara Budhi Bhakti Windsor Batam, Jumat 24 Desember 2021.

Sebanyak 1500 vaksin jenis sinovac dipersiapkan untuk kegiatan ini. Ini merupakan kegiatan vaksinasi perdana, sebelumnya juga sudah pernah dilakukan vaksinasi, tapi bukan vaksin untuk anak-anak, melainkan vaksin untuk remaja, dewasa dan orang tua. Kegiatan ini di mulai dari pukul 8.00 wib pagi hingga pukul 13.00 wib dan berjalan lancar.



KEMENAG TANJUNGPINANG BINA CIVITAS MADRASAH TSANAWIYAH



Kemenag TPI (INMAS) Peran Komite, Mental pendidik dan siswa yang baik, jadi faktor utama pendorong keberhasilan madrasah dalam bidang akademis dan keagamaan. Tidak kalah penting juga intelektual sangat berpengaruh sekali. Jika mentalnya baik, hebat, mental juara, maka kemajuan serta prestasi madrasah akan tercapai.

Hal tersebut disampaikan Kepala Kantor Kementerian Agama Kota Tanjungpinang, Drs. H. Ahmad. H ketika memberikan pengarahan dalam acara silaturahmi sekaligus pembinaan pendidik dan tenaga kependidikan dilingkungan Madrasah Tsanawiyah di Kota Tanjungpinang yang digelar di aula Asrama Putra MTsN. Kegiatan tersebut dihadiri oleh Kasubbag Tata Usaha, Kasi Pendidikan Islam, Komite Madrasah, Kepala MAN Tanjungpinang, Kepala MIN Tanjungpinang, Kepala MTs Miftahul 'Ulum, Pengawas Madrasah beserta seluruh tenaga pendidik dan kependidikan MTsN dan MTs Miftahul 'Ulum Tanjungpinang.

Usai kegiatan tersebut Kepala MTsN Tanjungpinang Suhaimi S.Pd.I optimis bisa meningkatkan kualitas MTsN Tanjungpinang menjadi lebih maju kedepannya, meningkatkan proses pembelajaran, menjadi sekolah favorit yang bisa mencetak kader bangsa yang berakhlakul karimah dan intelektual yang baik serta menjadikan madrasah unggulan.

KEPALA KEMENAG LINGGA SERAHKAN BANTUAN OPERASIONAL UNTUK FKUB



Forum Kerukunan Umat Beragama (FKUB) Kabupaten Lingga bekerja sama dengan Kemenag Lingga menggelar kegiatan ‘Memperkokoh Moderasi Beragama untuk Kerukunan Umat di Kabupaten Lingga’ yang diselenggarakan di Armanda Hotel Dabopada, Kamis (4/3/2021).

Kegiatan yang bersumber dari DIPA Kemenag itu mengundang tokoh lintas agama, tokoh pemuda, tokoh wanita, perwakilan majelis agama, guru agama, serta penyuluh agama. Sekaligus penyerahan Bantuan Operasional kepada FKUB.

"Diharapkan melalui bantuan operasional ini, FKUB bisa bergerak. Tugas- tugas penguatan hubungan tokoh lintas agama menjadi isu penting. Melalui dana operasional yang tersedia, gunakan sesuai dengan petunjuk teknisnya," pesan Kepala Kemenag Lingga.

DUA AGEN PERUBAHAN KEMENAG KARIMUN DIKUKUHKAN SEBAGAI DUTA INSPIRATIF KEMENTERIAN AGAMA 2021



Dua Agen Perubahan Kantor Kemenag Kabupaten Karimun H. Endang Sry Wahyu dan Wibowo resmi dikukuhkan sebagai Duta Inspiratif Kementerian Agama oleh Wakil Menteri Agama Zainut Tauhid Sa'adi, Senin 29 November 2021 di Auditorium HM Rasjidi Kantor Kementerian Agama Jalan MH Thamrin Jakarta.

Agen Perubahan H. Endang Sry Wahyu menjadi Duta Inspiratif Kementerian Agama atas keberhasilannya melaksanakan program kerja Perubahan Status Pelayanan Kepada Online, sedangkan Agen Perubahan Wibowo atas gagasannya melakukan perubahan melalui Program Kerja Gerakan SESAMA (Senyum, Sapa dan Ramah Melayani) dan Program Kita BERSATU (Bekerjasama Akan Menjadi Tangguh dan Unggul).

Pengukuhan Duta Inspiratif ini disejalankan dengan Pembinaan Agen Perubahan dan Pengukuhan Duta Inspiratif 2021 kepada 95 Duta Inspiratif berdasarkan KMA No 1151 tahun 2021 tentang Penetapan Agen Perubahan sebagai Duta Inspiratif Kemenag 2021.

PERINGATAN HSN 2021: KEGIATAN KHATAMAN AL-QUR'AN DI MASJID AGUNG ANAMBAS



Dalam rangka memperingati Hari Santri Nasional 2021, maka Kantor Kementerian Agama Anambas melalui Panitia Pelaksana mengadakan kegiatan Khatmil Qur`an yang dipusatkan di Masjid Agung Baitul Makmur Anambas, Kamis 21 Oktober 2021.

Kepala Kantor Kementerian Agama Kabupaten Kepulauan Anambas Dr. H. Erizal, MH menghadiri dan sekaligus membuka acara tersebut. Turut hadir Wakil Bupati Kepulauan Anambas, DPRD Anambas, Staf Ahli Bupati, Kepala atupun perwakilan OPD, Kasi Pendidikan Islam, Camat Siantan, serta seluruh santri dari Ponpes Khairul Umah Siantan, Assuniayah II Palmatak dan Al- Hikmah Siantan Tengah.

Dalam sambutannya Kakankemenag menjelaskan bahwa Peringatan Hari Santri Nasional ditetapkan oleh Joko Widodo (Jokowi), Presiden Republik Indonesia, pada 22 Oktober 2015 melalui Keppres Nomor 22 tahun 2015 di Masjid Istiqlal Jakarta.

Penetapan Hari Santri Nasional didasarkan pada kontribusi santri dan ulama dalam upaya mempertahankan Republik Indonesia. Hari Santri Nasional juga berhubungan dengan peristiwa bersejarah bangsa Indonesia yang berusaha mempertahankan kemerdekaannya.

KEMENAG NATUNA LAKSANAKAN DIALOG LINTAS AGAMA



Kantor Kementerian Agama Kabupaten Natuna bersama sejumlah tokoh agama di Natuna melaksanakan dialog lintas agama dengan tema ” Kita Rajut Kebersamaan, Menjaga Toleransi dan Perkuat Persatuan dan Kesatuan “, bertempat di Hotel Trend Central Ranai Bunguran Timur, Rabu 07 Oktober 2021.

Ka.Subbag TU Hj.Rif’ah, S.Ag selaku ketua panitia pelaksana dalam laporannya mengatakan maksud dan tujuan dilaksanakan kegiatan ini adalah untuk pembinaan bagi pemuka agama, tokoh agama dan pejabat pemerintahan dalam meningkatkan pemahaman dan penguatan moderasi beragama dan penguatan peran FKUB dalam membina dan memantapkan kerukunan antar umat beragama serta menyediakan pelayanan kehidupan beragama yang merata dan berkualitas.

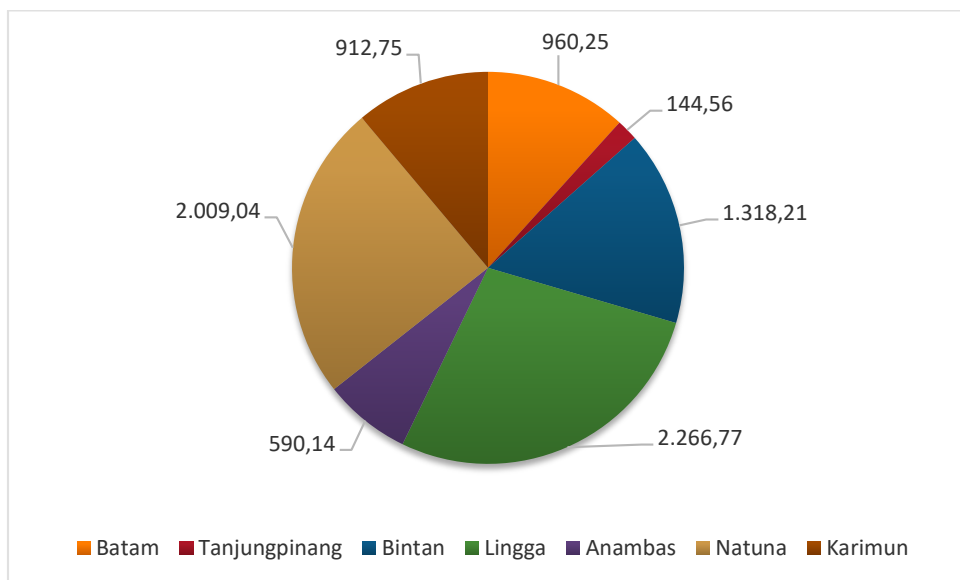
Kegiatan Dialog Lintas Agama ini diikuti oleh Tokoh Agama perwakilan setiap Agama, perwakilan organisasi keagamaan dan Lembaga Adat Melayu, Camat se-Kab.Natuna, Ka.Kua se Kab.Natuna.

TATA KELOLA DAN DUKUNGAN MANAJEMEN



Tabel 1.1 Jumlah Kecamatan Menurut Kabupaten/Kota di Provinsi Kepulauan Riau, 2017 – 2021

Kabupaten/Kota	2017	2018	2019	2020	2021
Batam	12	12	12	12	12
Tanjungpinang	4	4	4	4	4
Bintan	10	10	10	10	10
Lingga	10	10	13	13	13
Anambas	7	7	10	10	10
Natuna	15	15	15	15	15
Karimun	12	12	12	12	12
Jumlah	70	70	76	76	76



Sumber/Source: Biro Pemerintahan Provinsi Kepulauan Riau/Administration Bureau of Kepulauan Riau Province

Gambar 1. Luas Daerah Menurut Kabupaten/Kota (Km²)

Tabel 1.2 Jumlah Unit Kerja Daerah pada Kantor Wilayah Kementerian Agama Provinsi Kepulauan Riau

Kabupaten/Kota	Kantor Wilayah	Kankemenag	KUA	Jumlah
Batam	0	1	12	13
Tanjungpinang	1	1	4	6
Bintan	0	1	10	11
Lingga	0	1	9	10
Anambas	0	1	7	8
Natuna	0	1	12	13
Karimun	0	1	12	13
Jumlah	1	7	66	74

Tabel 1.3 Jumlah Satuan Pendidikan pada Kantor Wilayah Kementerian Agama Provinsi Kepulauan Riau

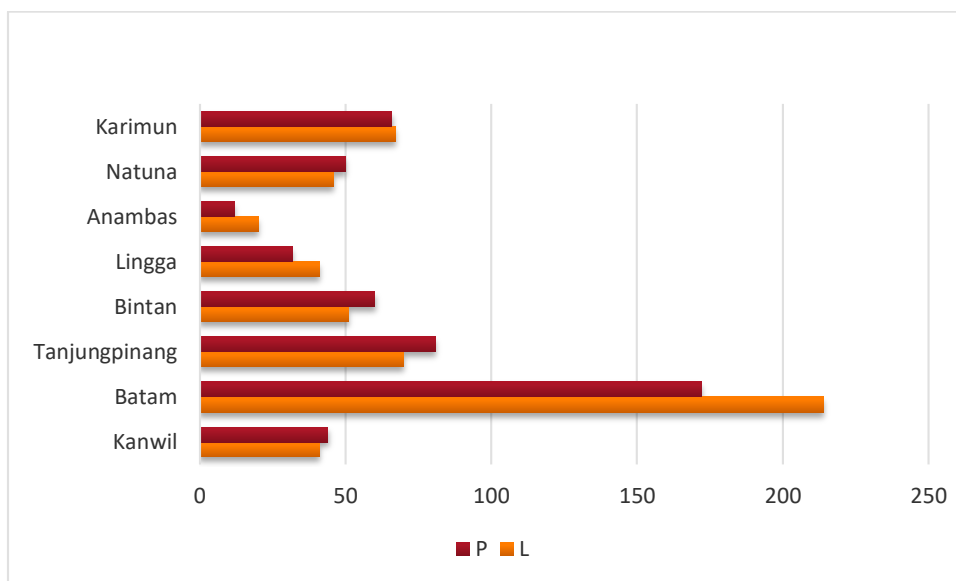
Kabupaten/Kota	MIN	MTsN	MAN	STAIN	Jumlah
Batam	2	2	2	0	6
Tanjungpinang	1	1	1	0	3
Bintan	2	1	1	1	5
Lingga	1	1	0	0	2
Anambas	1	0	0	0	1
Natuna	0	3	2	0	5
Karimun	3	1	1	0	5
Jumlah	10	9	7	1	27

MIN: Madrasah Ibtidaiyah Negeri
 MTsN: Madrasah Tsanawiyah Negeri

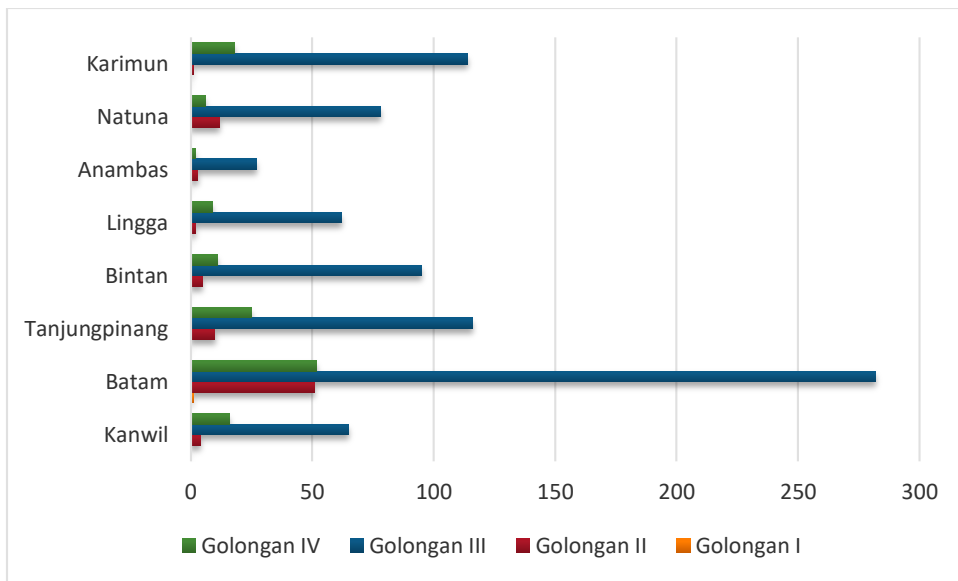
MAN: Madrasah Aliyah Negeri
 STAIN: Sekolah Tinggi Agama Islam Negeri

Tabel 1.4 Jumlah PNS Menurut Jenis Kelamin dan Golongan

Satker	Jenis Kelamin		Golongan				Jumlah
	L	P	I	II	III	IV	
Kanwil	41	44	0	4	65	16	85
Batam	214	172	1	51	282	52	386
Tanjungpinang	70	81	0	10	116	25	151
Bintan	51	60	0	5	95	11	111
Lingga	41	32	0	2	62	9	73
Anambas	20	12	0	3	27	2	32
Natuna	46	50	0	12	78	6	96
Karimun	67	66	0	1	114	18	133
Jumlah	550	517	1	88	839	139	1.067
%	51,55%	48,45%	0,09%	8,25%	78,63%	13,03%	100,00%



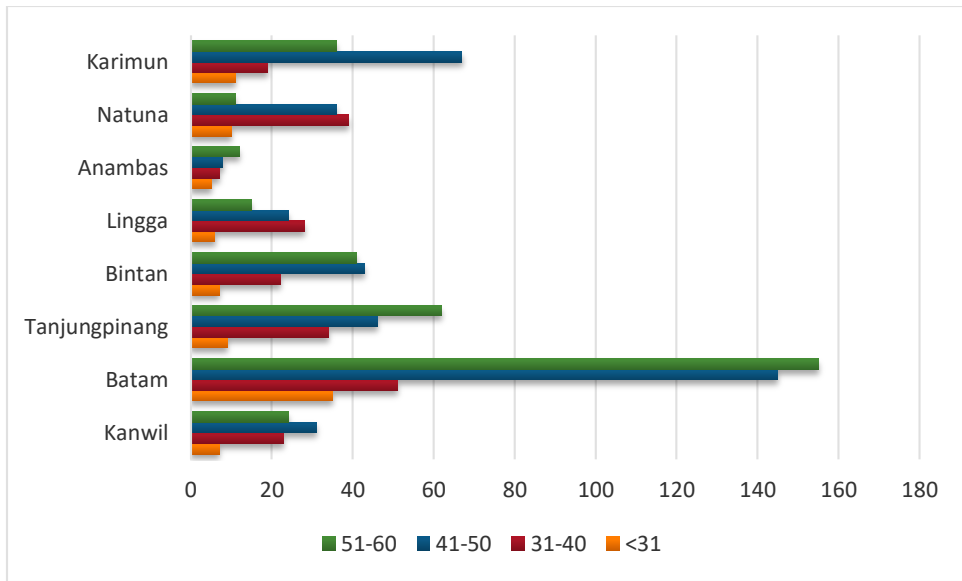
Gambar 2. Jumlah PNS Menurut Jenis Kelamin



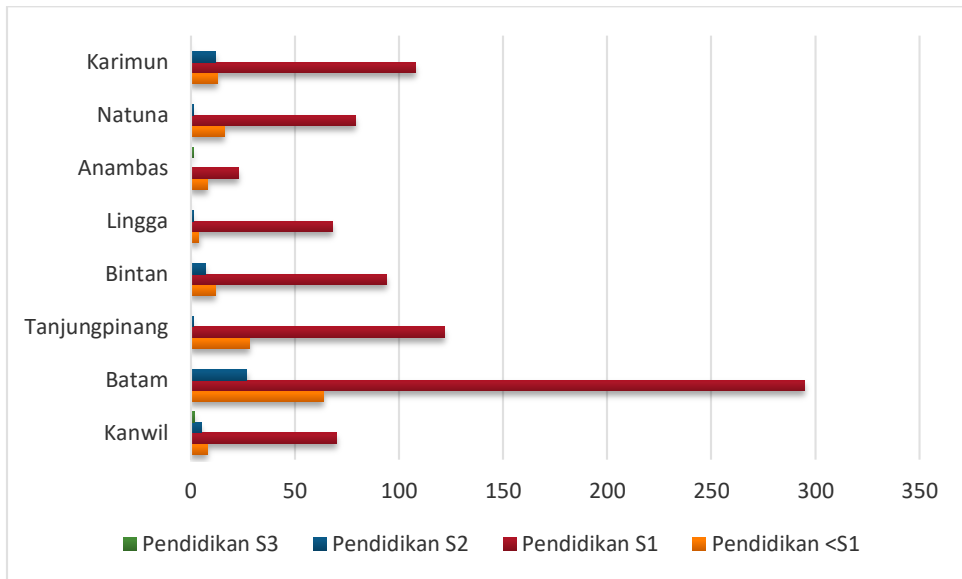
Gambar 3. Jumlah PNS Menurut Golongan

Tabel 1.5 Jumlah PNS Menurut Usia dan Kualifikasi Pendidikan

Satker	Usia				Pendidikan				Jumlah
	<31	31-40	41-50	51-60	<S1	S1	S2	S3	
Kanwil	7	23	31	24	8	70	5	2	85
Batam	35	51	145	155	64	295	27	0	386
Tanjungpinang	9	34	46	62	28	122	1	0	151
Bintan	7	22	43	41	12	94	7	0	113
Lingga	6	28	24	15	4	68	1	0	73
Anambas	5	7	8	12	8	23	0	1	32
Natuna	10	39	36	11	16	79	1	0	96
Karimun	11	19	67	36	13	108	12	0	133
Jumlah	90	223	400	356	153	859	54	3	1.069
%	8,42%	20,86%	37,42%	33,30%	14,31%	80,36%	5,05%	0,28%	100,00%



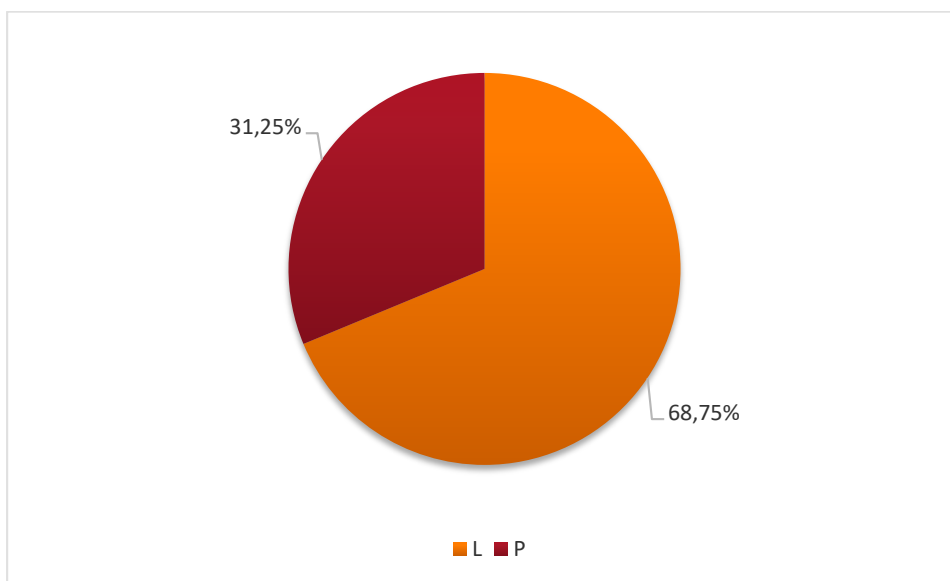
Gambar 4. Jumlah PNS Menurut Usia



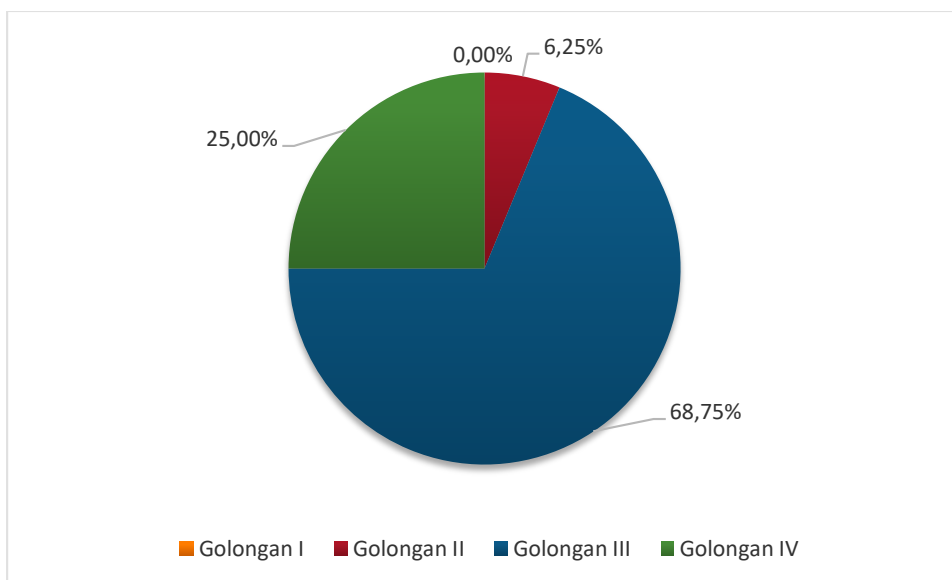
Gambar 5. Jumlah PNS Menurut Kualifikasi Pendidikan

Tabel 1.6 Jumlah PNS Pensiun Menurut Jenis Kelamin dan Golongan

Satker	Jenis Kelamin		Golongan				Jumlah
	L	P	I	II	III	IV	
Kanwil	1	1	0	0	1	1	2
Batam	4	1	0	0	3	2	5
Tanjungpinang	0	1	0	0	1	0	1
Bintan	2	0	0	0	1	1	2
Lingga	0	0	0	0	0	0	0
Anambas	3	2	0	1	4	0	5
Natuna	0	0	0	0	0	0	0
Karimun	1	0	0	0	1	0	1
Jumlah	11	5	0	1	11	4	16
%	68,75%	31,25%	0,00%	6,25%	68,75%	25,00%	100,00%



Gambar 6. Persentase PNS Pensiun Menurut Jenis Kelamin



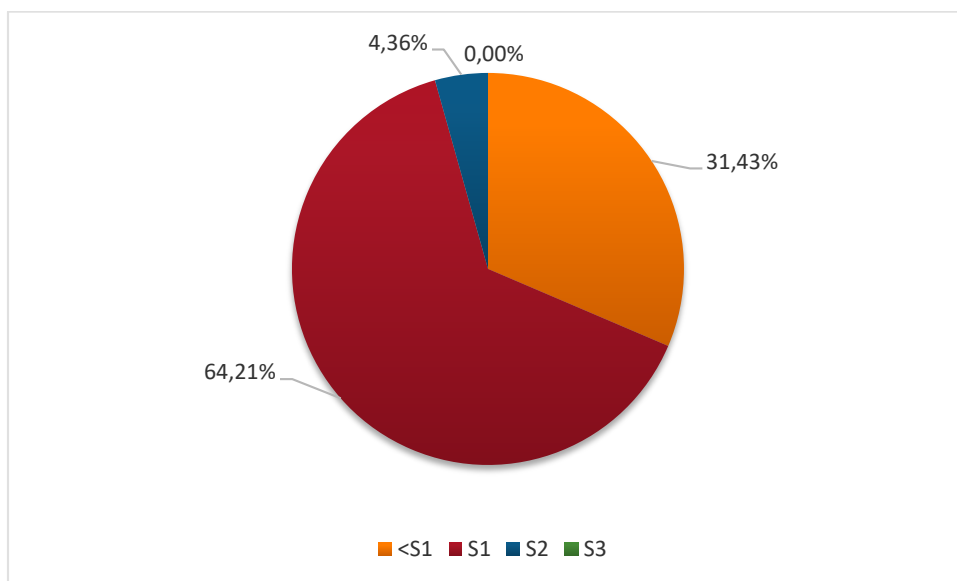
Gambar 7. Persentase PNS Pensiun Menurut Golongan

Tabel 1.7 Jumlah PNS Sedang Tugas belajar Menurut Lokasi Tugas Belajar dan Jenjang Pendidikan

Satker	Lokasi		Jenjang Pendidikan			Jumlah
	Dalam Negeri	Luar Negeri	S1	S2	S3	
Kanwil	2	0	1	1	0	2
Batam	0	0	0	0	0	0
Tanjungpinang	0	0	0	0	0	0
Bintan	0	0	0	0	0	0
Lingga	0	0	0	0	0	0
Anambas	0	0	0	0	0	0
Natuna	0	0	0	0	0	0
Karimun	0	0	0	0	0	0
Jumlah	2	0	1	1	0	2
%	100,00%	0,00%	50,00%	50,00%	0,00%	100,00%

Tabel 1.8 Jumlah Non PNS Menurut Kualifikasi Pendidikan

Satker	Kualifikasi Pendidikan				Jumlah
	<S1	S1	S2	S3	
Kanwil	17	26	2	0	45
Batam	64	295	27	0	386
Tanjungpinang	31	20	0	0	51
Bintan	13	26	0	0	39
Lingga	17	17	0	0	34
Anambas	14	20	0	0	34
Natuna	30	5	0	0	35
Karimun	23	18	0	0	41
Jumlah	209	427	29	0	665
%	31,43%	64,21%	4,36%	0,00%	100,00%



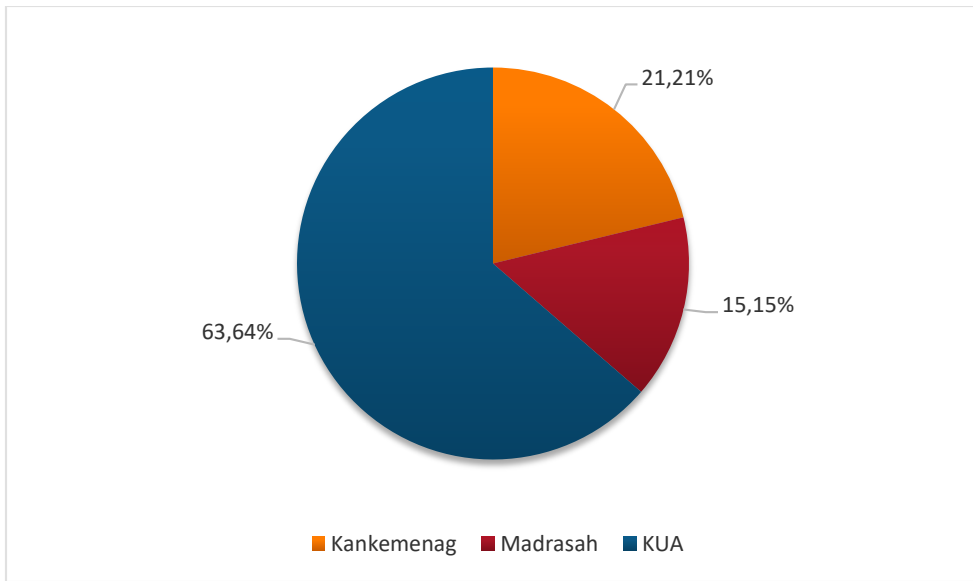
Gambar 8. Persentase Non PNS Menurut Kualifikasi Pendidikan

Tabel 1.9 Jumlah Forum Kerukunan Umat Beragama (FKUB) dan Sekretariat Bersama (Sekber)

Kabupaten/Kota	FKUB	Sekber
Batam	1	1
Tanjungpinang	2	2
Bintan	1	0
Lingga	1	0
Anambas	1	0
Natuna	1	0
Karimun	1	1
Jumlah	8	4
%	66,67%	33,33%

Tabel 1.10 Jumlah Kankemenag, Madrasah, dan KUA yang Sudah Membentuk dan Menyelenggarakan PTSP

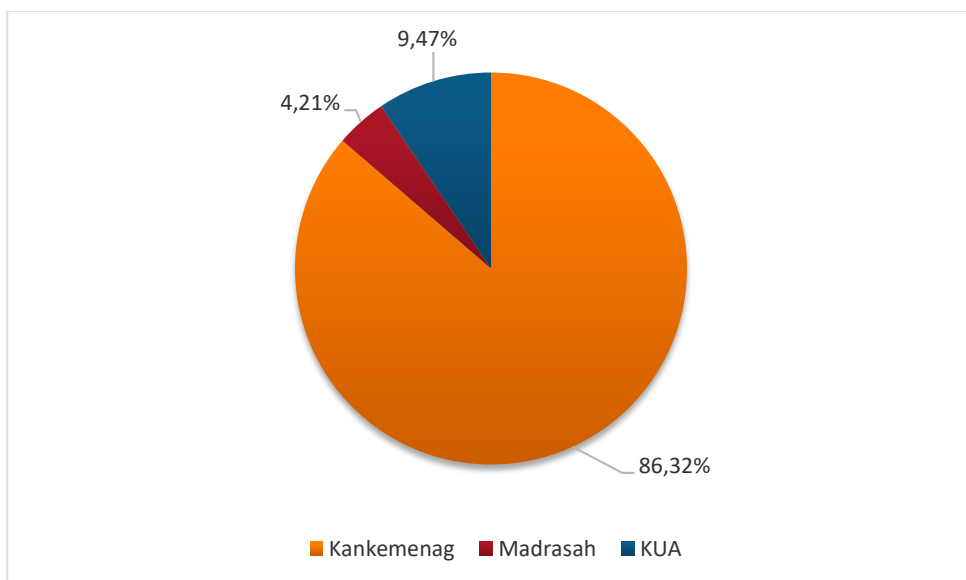
Kabupaten/Kota	Kankemenag	Madrasah	KUA	Jumlah
Batam	1	1	4	6
Tanjungpinang	1	0	1	2
Bintan	1	1	4	6
Lingga	1	0	0	1
Anambas	1	0	0	1
Natuna	1	0	0	1
Karimun	1	3	12	16
Jumlah	7	5	21	33
%	21,21%	15,15%	63,64%	100,00%



Gambar 9. Persentase Kankemenag, Madrasah, dan KUA yang Sudah Membentuk dan Menyelenggarakan PTSP

Tabel 1.11 Jumlah Pelayanan Publik di PTSP

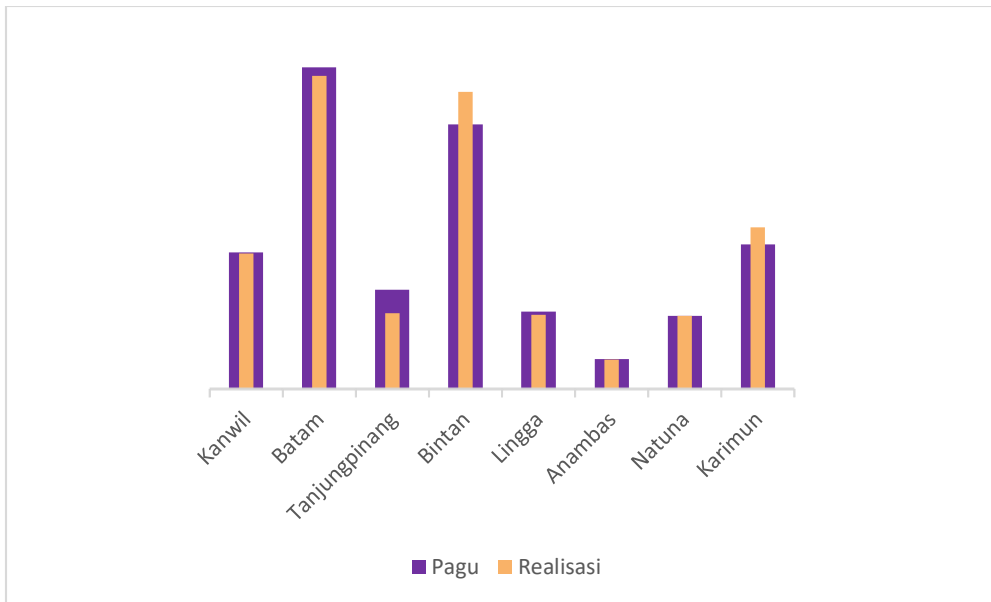
Satker	Kankemenag	Madrasah	KUA	Jumlah
Kanwil	7	0	0	7
Batam	35	0	6	41
Tanjungpinang	22	0	0	22
Bintan	32	0	0	32
Lingga	4	0	0	4
Anambas	1	0	0	1
Natuna	1	0	0	1
Karimun	62	8	12	82
Jumlah	164	8	18	190
%	86,32%	4,21%	9,47%	100,00%



Gambar 10. Persentase Pelayanan Publik di PTSP Menurut Jenis Layanan

Tabel 1.12 Pagu Anggaran dan Tingkat Realisasi Anggaran Tahun 2021

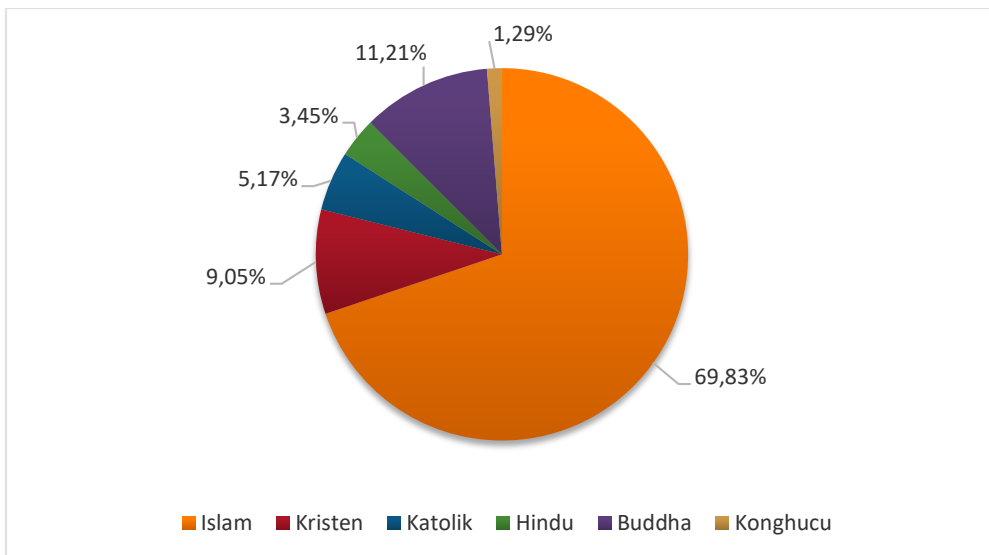
Satker	Pagu	Realisasi
Kanwil	38.662.881.000	38.291.422.535
Batam	90.904.912.000	88.531.237.351
Tanjungpinang	28.038.817.600	21.452.611.044
Bintan	74.888.062.000	84.091.818.609
Lingga	21.935.558.000	20.989.122.578
Anambas	8.424.338.000	8.400.575.311
Natuna	20.629.079.000	20.656.939.216
Karimun	40.862.871.000	45.699.752.272
Jumlah	324.346.518.600	328.113.478.916



Gambar 11. Pagu dan Realisasi Anggaran Tahun 2021

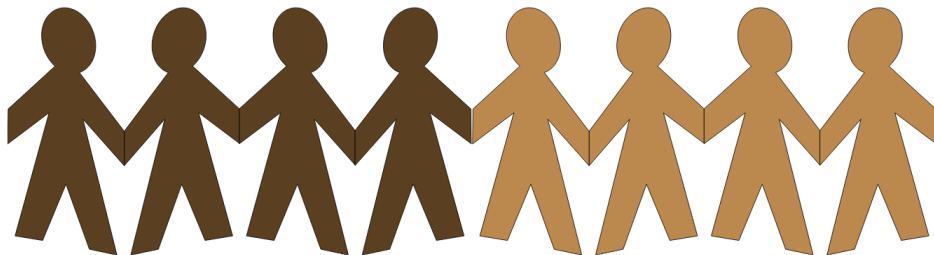
Tabel 1.13 Jumlah Organisasi Kemasyarakatan dan Keagamaan Menurut Agama

Kabupaten/Kota	Islam	Kristen	Katolik	Hindu	Buddha	Konghucu	Jumlah
Batam	58	7	3	6	11	1	86
Tanjungpinang	23	5	3	1	8	1	41
Bintan	10	2	2	1	1	1	17
Lingga	8	1	2	0	1	0	12
Anambas	13	0	0	0	0	0	13
Natuna	9	1	0	0	0	0	10
Karimun	41	5	2	0	5	0	53
Jumlah	162	21	12	8	26	3	232
%	69,83%	9,05%	5,17%	3,45%	11,21%	1,29%	100,00%



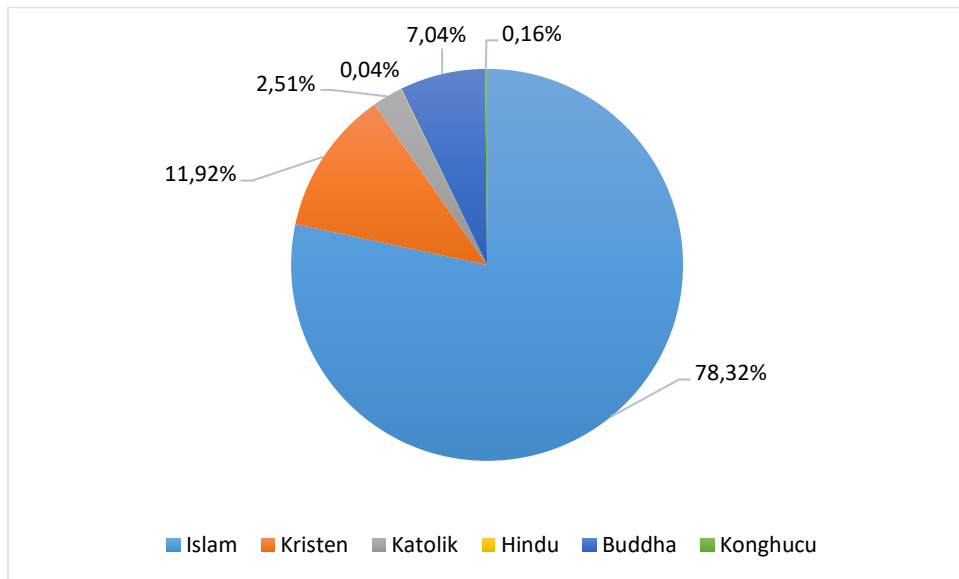
Gambar 12. Persentase Organisasi Kemasyarakatan dan Keagamaan Menurut Agama

LAYANAN KEAGAMAAN



Tabel 2.1 Jumlah Penduduk Menurut Agama Tahun 2021

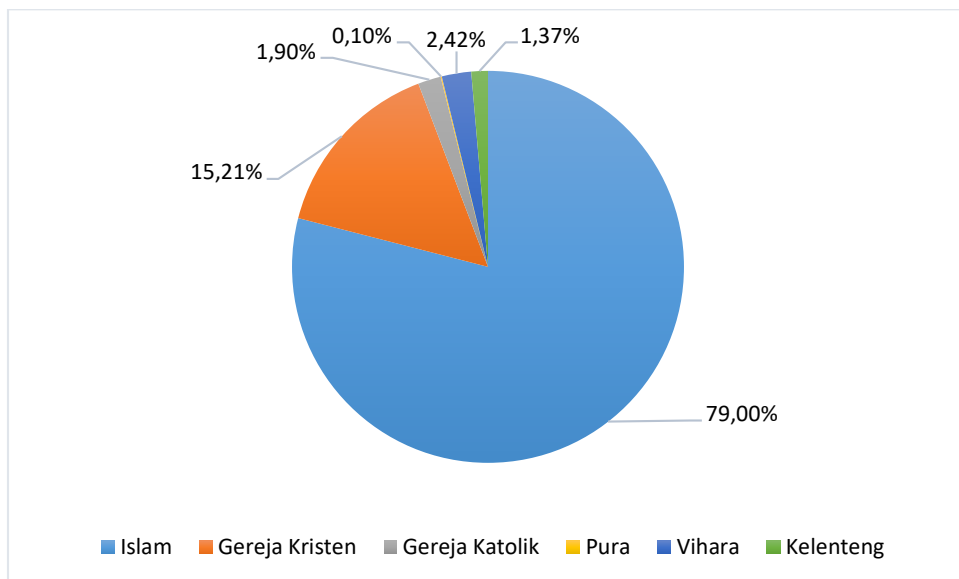
Kabupaten/Kota	Islam	Kristen	Katolik	Hindu	Buddha	Konghucu	Lainnya	Jumlah
Batam	859.992	211.408	39.877	731	79.634	1.165	281	1.192.807
Tanjungpinang	182.535	14.342	3.158	50	27.147	523	2	227.755
Bintan	147.714	8.820	3.950	120	7.635	507	8	168.746
Lingga	93.568	1.826	1.155	3	5.400	27	15	101.979
Anambas	44.720	998	1.096	1	1.101	0	0	47.916
Natuna	80.251	1.147	276	1	862	119	0	82.656
Karimun	222.465	9.694	2.679	21	24.847	913	1	260.619
Jumlah	1.631.245	248.235	52.191	927	146.626	3.254	307	2.082.785
%	78,32%	11,92%	2,51%	0,04%	7,04%	0,16%	0,01%	100,00%



Gambar 13. Persentase Penduduk Menurut Agama

Tabel 2.2 Jumlah Rumah Ibadah Tahun 2021

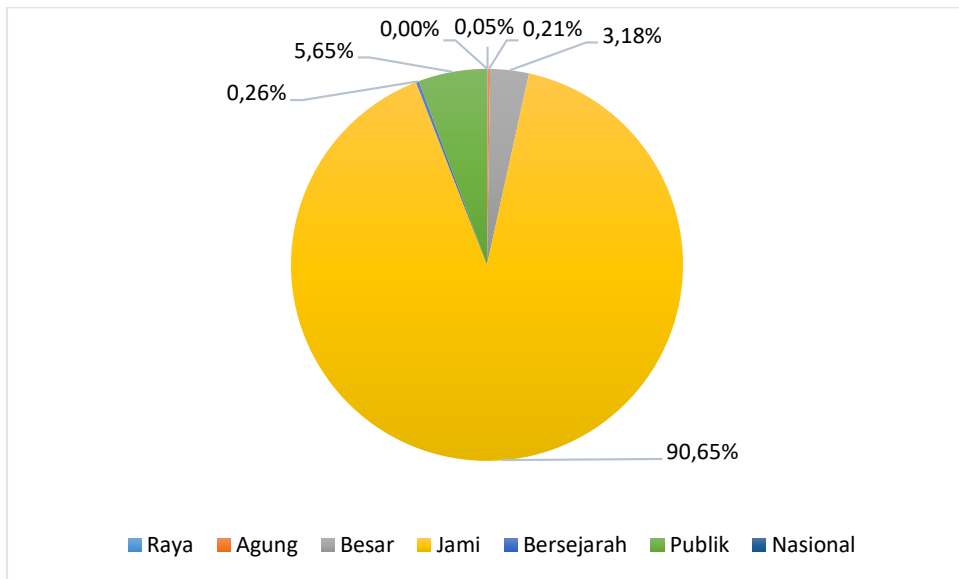
Kabupaten/Kota	Islam	Gereja Kristen	Gereja Katolik	Pura	Vihara	Kelenteng	Jumlah
Batam	1.406	468	34	2	36	6	1.952
Tanjungpinang	287	37	4	0	26	3	357
Bintan	422	52	15	2	17	1	509
Lingga	302	19	12	0	3	8	344
Anambas	135	3	4	0	2	0	144
Natuna	257	7	3	0	1	1	269
Karimun	483	48	7	0	16	38	592
Jumlah	3.292	634	79	4	101	57	4.167
%	79,00%	15,21%	1,90%	0,10%	2,42%	1,37%	100,00%



Gambar 14. Persentase Rumah Ibadah Tahun 2021

Tabel 2.3 Jumlah Masjid Menurut Tipologi

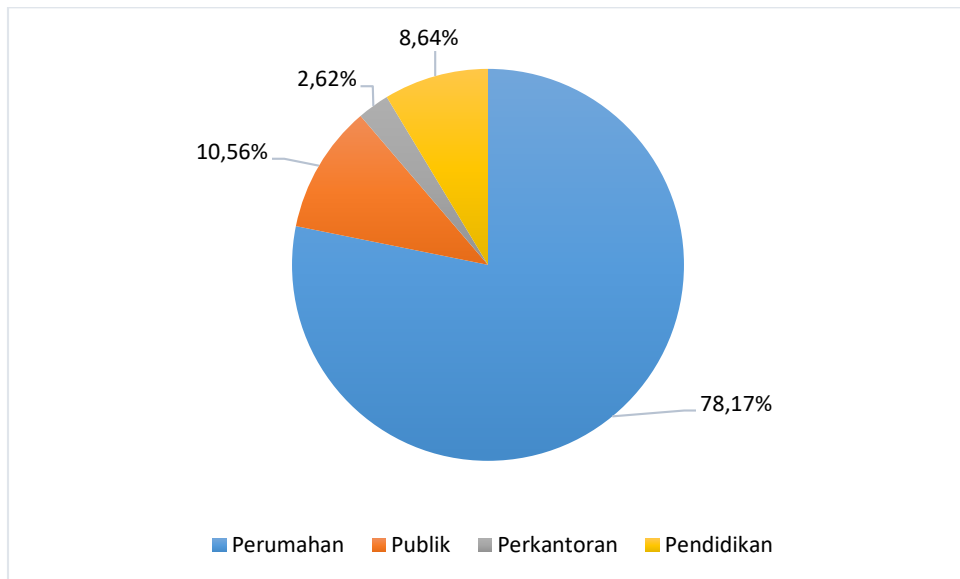
Kabupaten/Kota	Raya	Agung	Besar	Jami	Bersejarah	Publik	Nasional	Jumlah
Batam	0	0	12	782	0	86	0	880
Tanjungpinang	1	1	4	172	1	6	0	185
Bintan	0	0	9	185	0	4	0	198
Lingga	0	0	9	192	1	0	0	202
Anambas	0	1	9	76	0	11	0	97
Natuna	0	1	7	125	1	3	0	137
Karimun	0	1	12	233	2	0	0	248
Jumlah	1	4	62	1.765	5	110	0	1.947
%	0,05%	0,21%	3,18%	90,65%	0,26%	5,65%	0,00%	100,00%



Gambar 15. Persentase Masjid Menurut Tipologi

Tabel 2.4 Jumlah Mushola Menurut Tipologi

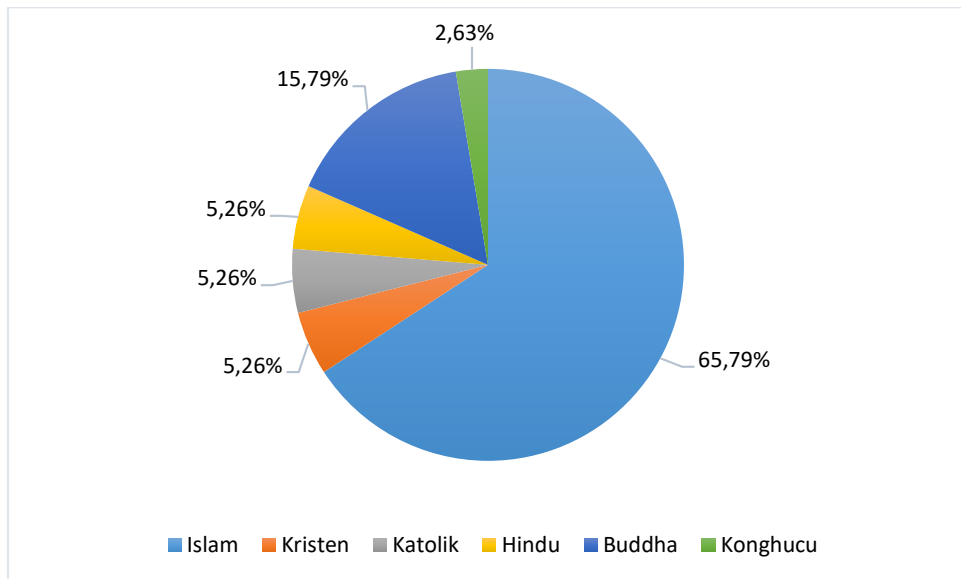
Kabupaten/Kota	Perumahan	Publik	Perkantoran	Pendidikan	Jumlah
Batam	524	22	25	50	621
Tanjungpinang	113	11	0	4	128
Bintan	199	17	3	29	248
Lingga	106	5	3	9	123
Anambas	30	15	2	4	51
Natuna	120	2	0	5	127
Karimun	129	93	8	34	264
Jumlah	1.221	165	41	135	1.562
%	78,17%	10,56%	2,62%	8,64%	100,00%



Gambar 16. Persentase Mushola Menurut Tipologi

Tabel 2.5 Jumlah Penyuluh PNS Menurut Agama

Kabupaten/Kota	Islam	Kristen	Katolik	Hindu	Buddha	Konghucu	Jumlah
Batam	13	0	1	1	1	0	16
Tanjungpinang	1	0	1	0	0	0	2
Bintan	3	2	0	1	1	1	8
Lingga	1	0	0	0	4	0	5
Anambas	1	0	0	0	0	0	1
Natuna	1	0	0	0	0	0	1
Karimun	5	0	0	0	0	0	5
Jumlah	25	2	2	2	6	1	38
%	65,79%	5,26%	5,26%	5,26%	15,79%	2,63%	100,00%



Gambar 17. Persentase Penyuluh PNS Menurut Agama

Tabel 2.6 Jumlah Penyuluh Agama Islam PNS Menurut Jenis Kelamin dan Kualifikasi Pendidikan

Kabupaten/Kota	Jenis Kelamin		Kualifikasi Pendidikan			Jumlah
	L	P	<S1	S1	>S1	
Batam	13	0	0	7	6	13
Tanjungpinang	1	0	0	1	0	1
Bintan	2	1	0	3	0	3
Lingga	0	1	0	1	0	1
Anambas	1	0	0	1	0	1
Natuna	0	1	0	1	0	1
Karimun	3	2	0	5	0	5
Jumlah	20	5	0	19	6	25
%	80,00%	20,00%	0,00%	76,00%	24,00%	100,00%

Tabel 2.7 Jumlah Penyuluh Agama Kristen PNS Menurut Jenis Kelamin dan Kualifikasi Pendidikan

Kabupaten/Kota	Jenis Kelamin		Kualifikasi Pendidikan			Jumlah
	L	P	<S1	S1	>S1	
Batam	0	0	0	0	0	0
Tanjungpinang	0	0	0	0	0	0
Bintan	0	0	0	0	0	0
Lingga	0	0	0	0	0	0
Anambas	0	0	0	0	0	0
Natuna	0	0	0	0	0	0
Karimun	0	0	0	0	0	0
Jumlah	0	0	0	0	0	0

Tabel 2.8 Jumlah Penyuluh Agama Katolik PNS Menurut Jenis Kelamin dan Kualifikasi Pendidikan

Kabupaten/Kota	Jenis Kelamin		Kualifikasi Pendidikan			Jumlah
	L	P	<S1	S1	>S1	
Batam	0	1	0	1	0	1
Tanjungpinang	1	0	0	1	0	1
Bintan	0	0	0	0	0	0
Lingga	0	0	0	0	0	0
Anambas	0	0	0	0	0	0
Natuna	0	0	0	0	0	0
Karimun	0	0	0	0	0	0
Jumlah	1	1	0	2	0	2
%	50,00%	50,00%	0,00%	100,00%	0,00%	100,00%

Tabel 2.9 Jumlah Penyuluh Agama Hindu PNS Menurut Jenis Kelamin dan Kualifikasi Pendidikan

Kabupaten/Kota	Jenis Kelamin		Kualifikasi Pendidikan			Jumlah
	L	P	<S1	S1	>S1	
Batam	1	0	0	1	0	1
Tanjungpinang	0	1	0	1	0	1
Bintan	0	0	0	0	0	0
Lingga	0	0	0	0	0	0
Anambas	0	0	0	0	0	0
Natuna	0	0	0	0	0	0
Karimun	0	0	0	0	0	0
Jumlah	1	1	0	2	0	2
%	50,00%	50,00%	0,00%	100,00%	0,00%	100,00%

Tabel 2.10 Jumlah Penyuluh Agama Buddha PNS Menurut Jenis Kelamin dan Kualifikasi Pendidikan

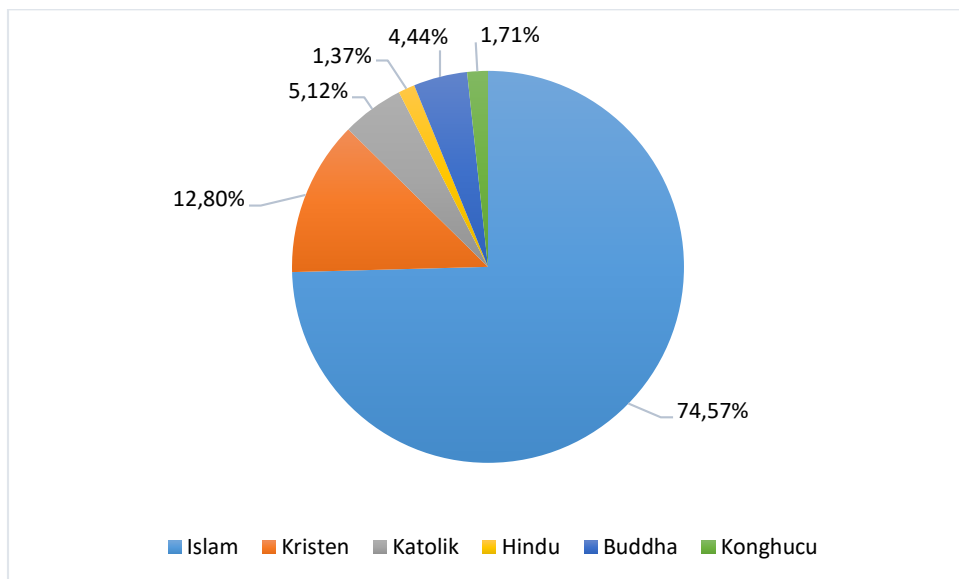
Kabupaten/Kota	Jenis Kelamin		Kualifikasi Pendidikan			Jumlah
	L	P	<S1	S1	>S1	
Batam	1	0	0	1	0	1
Tanjungpinang	0	0	0	0	0	0
Bintan	0	0	0	0	0	0
Lingga	0	0	0	0	0	0
Anambas	0	0	0	0	0	0
Natuna	0	0	0	0	0	0
Karimun	0	0	0	0	0	0
Jumlah	1	0	0	1	0	1
%	100,00%	0,00%	0,00%	100,00%	0,00%	100,00%

Tabel 2.11 Jumlah Penyuluh Agama Konghucu PNS Menurut Jenis Kelamin dan Kualifikasi Pendidikan

Kabupaten/Kota	Jenis Kelamin		Kualifikasi Pendidikan			Jumlah
	L	P	<S1	S1	>S1	
Batam	0	0	0	0	0	0
Tanjungpinang	0	0	0	0	0	0
Bintan	0	0	0	0	0	0
Lingga	0	0	0	0	0	0
Anambas	0	0	0	0	0	0
Natuna	0	0	0	0	0	0
Karimun	0	0	0	0	0	0
Jumlah	0	0	0	0	0	0

Tabel 2.12 Jumlah Penyuluh Agama Non PNS Menurut Agama

Kabupaten/Kota	Islam	Kristen	Katolik	Hindu	Buddha	Konghucu	Jumlah
Batam	104	42	4	5	5	0	160
Tanjungpinang	44	15	4	1	7	5	76
Bintan	72	12	12	2	4	2	104
Lingga	40	3	2	0	4	0	49
Anambas	24	0	2	0	0	0	26
Natuna	64	1	2	0	1	1	69
Karimun	89	2	4	0	5	2	102
Jumlah	437	75	30	8	26	10	586
%	74,57%	12,80%	5,12%	1,37%	4,44%	1,71%	100,00%



Gambar 18. Persentase Penyuluh Agama Non PNS Menurut Agama

Tabel 2.13 Jumlah Penyuluh Agama Islam Non PNS Menurut Jenis Kelamin dan Kualifikasi Pendidikan

Kabupaten/Kota	Jenis Kelamin		Kualifikasi Pendidikan			Jumlah
	L	P	<S1	S1	>S1	
Batam	90	14	27	67	10	104
Tanjungpinang	40	4	16	25	3	44
Bintan	54	18	38	34	0	72
Lingga	28	12	19	20	1	40
Anambas	21	3	16	8	0	24
Natuna	47	17	43	20	1	64
Karimun	59	30	45	43	1	89
Jumlah	339	98	204	217	16	437
%	77,57%	22,43%	46,68%	49,66%	3,66%	100,00%

Tabel 2.14 Jumlah Penyuluh Agama Kristen Non PNS Menurut Jenis Kelamin dan Kualifikasi Pendidikan

Kabupaten/Kota	Jenis Kelamin		Kualifikasi Pendidikan			Jumlah
	L	P	<S1	S1	>S1	
Batam	29	15	0	28	16	44
Tanjungpinang	9	5	0	10	4	14
Bintan	9	2	0	8	3	11
Lingga	0	2	0	2	0	2
Anambas	0	0	0	0	0	0
Natuna	0	1	0	1	0	1
Karimun	1	2	0	3	0	3
Jumlah	48	27	0	52	23	75
%	64,00%	36,00%	0,00%	69,33%	30,67%	100,00%

Tabel 2.15 Jumlah Penyuluh Agama Katolik Non PNS Menurut Jenis Kelamin dan Kualifikasi Pendidikan

Kabupaten/Kota	Jenis Kelamin		Kualifikasi Pendidikan			Jumlah
	L	P	<S1	S1	>S1	
Batam	3	1	0	4	0	4
Tanjungpinang	1	2	0	3	0	3
Bintan	6	7	11	2	0	13
Lingga	2	0	2	0	0	2
Anambas	1	1	2	0	0	2
Natuna	1	1	1	1	0	2
Karimun	3	1	0	4	0	4
Jumlah	17	13	16	14	0	30
%	56,67%	43,33%	53,33%	46,67%	0,00%	100,00%

Tabel 2.16 Jumlah Penyuluh Agama Hindu Non PNS Menurut Jenis Kelamin dan Kualifikasi Pendidikan

Kabupaten/Kota	Jenis Kelamin		Kualifikasi Pendidikan			Jumlah
	L	P	<S1	S1	>S1	
Batam	5	0	3	2	0	5
Tanjungpinang	1	0	1	0	0	1
Bintan	2	0	2	0	0	2
Lingga	0	0	0	0	0	0
Anambas	0	0	0	0	0	0
Natuna	0	0	0	0	0	0
Karimun	0	0	0	0	0	0
Jumlah	8	0	6	2	0	8
%	100,00%	0,00%	75,00%	25,00%	0,00%	100,00%

Tabel 2.17 Jumlah Penyuluh Agama Buddha Non PNS Menurut Jenis Kelamin dan Kualifikasi Pendidikan

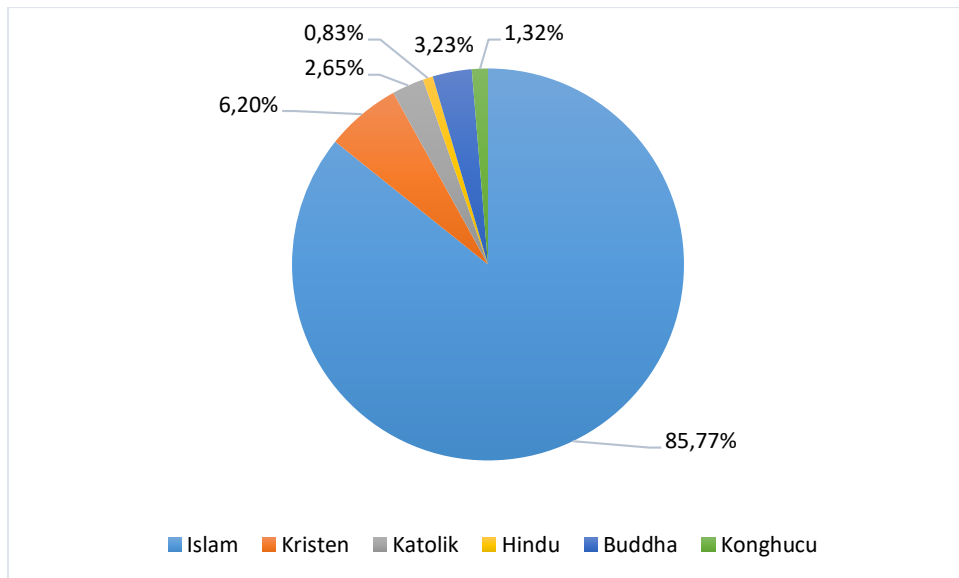
Kabupaten/Kota	Jenis Kelamin		Kualifikasi Pendidikan			Jumlah
	L	P	<S1	S1	>S1	
Batam	4	1	1	3	1	5
Tanjungpinang	7	0	2	5	0	7
Bintan	3	1	1	3	0	4
Lingga	1	3	3	1	0	4
Anambas	0	0	0	0	0	0
Natuna	1	0	1	0	0	1
Karimun	5	0	3	2	0	5
Jumlah	21	5	11	14	1	26
%	80,77%	19,23%	42,31%	53,85%	3,85%	100,00%

Tabel 2.18 Jumlah Penyuluh Agama Konghucu Non PNS Menurut Jenis Kelamin dan Kualifikasi Pendidikan

Kabupaten/Kota	Jenis Kelamin		Kualifikasi Pendidikan			Jumlah
	L	P	<S1	S1	>S1	
Batam	0	0	0	0	0	0
Tanjungpinang	4	1	5	0	0	5
Bintan	1	1	2	0	0	2
Lingga	0	0	0	0	0	0
Anambas	0	0	0	0	0	0
Natuna	1	0	1	0	0	1
Karimun	2	0	1	1	0	2
Jumlah	8	2	9	1	0	10
%	80,00%	20,00%	90,00%	10,00%	0,00%	100,00%

Tabel 2.19 Jumlah Sasaran Bimbingan Penyuluh Agama Menurut Agama

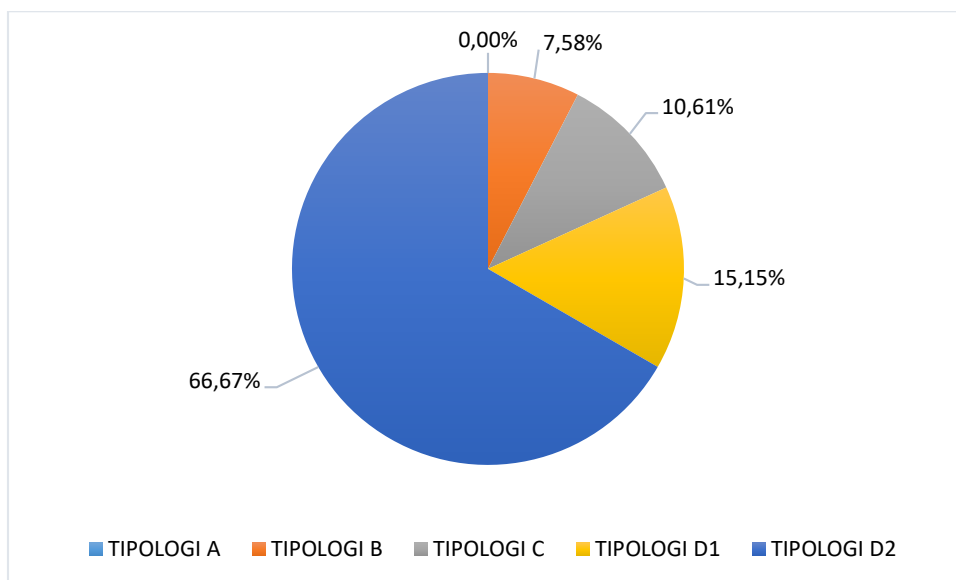
Kabupaten/Kota	Islam	Kristen	Katolik	Hindu	Buddha	Konghucu	Jumlah
Batam	520	44	5	5	5	0	579
Tanjungpinang	44	14	4	5	10	10	87
Bintan	216	11	13	0	0	3	243
Lingga	80	3	2	0	4	0	89
Anambas	24	0	2	0	0	0	26
Natuna	64	1	2	0	0	1	68
Karimun	89	2	4	0	20	2	117
Jumlah	1.037	75	32	10	39	16	1.209
%	85,77%	6,20%	2,65%	0,83%	3,23%	1,32%	100,00%



Gambar 19. Persentase Sasaran Bimbingan Penyuluh Agama Menurut Agama

Tabel 2.20 Jumlah KUA Menurut Tipologi

Kabupaten/Kota	TIPOLOGI					Jumlah
	A	B	C	D1	D2	
Batam	0	5	3	0	4	12
Tanjungpinang	0	0	4	0	0	4
Bintan	0	0	0	10	0	10
Lingga	0	0	0	0	9	9
Anambas	0	0	0	0	7	7
Natuna	0	0	0	0	12	12
Karimun	0	0	0	0	12	12
Jumlah	0	5	7	10	44	66
%	0,00%	7,58%	10,61%	15,15%	66,67%	100,00%



Tabel 2.21 Jumlah Penghulu Menurut Tingkat Jabatan

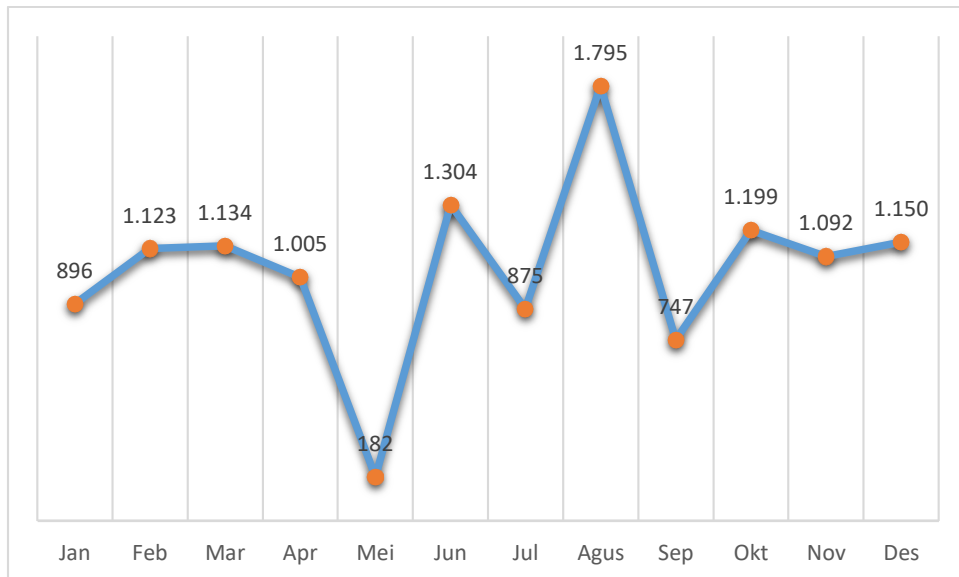
Kabupaten/Kota	Penghulu			Jumlah
	Pertama	Muda	Madya	
Batam	12	13	0	25
Tanjungpinang	4	5	0	9
Bintan	1	8	2	11
Lingga	3	5	0	8
Anambas	1	3	0	4
Natuna	0	9	0	9
Karimun	1	10	0	11
Jumlah	22	53	2	77
%	28,57%	68,83%	2,60%	100,00%

Tabel 2.22 Jumlah Peristiwa Nikah Menurut Bulan Tahun 2021

Kabupaten/Kota	Bulan					
	Jan	Feb	Mar	Apr	Mei	Jun
Batam	518	615	625	569	130	608
Tanjungpinang	93	132	127	97	12	158
Bintan	65	104	90	89	2	121
Lingga	37	51	58	21	5	103
Anambas	26	34	46	47	10	40
Natuna	35	43	42	75	1	47
Karimun	122	144	146	107	22	227
Jumlah	896	1.123	1.134	1.005	182	1.304
%	7,17%	8,98%	9,07%	8,04%	1,46%	10,43%

Tabel 2.22 (lanjutan) Jumlah Peristiwa Nikah Menurut Bulan Tahun 2021

Kabupaten/Kota	Bulan						Jumlah
	Jul	Agus	Sep	Okt	Nov	Des	
Batam	507	898	435	621	578	608	6.712
Tanjungpinang	100	208	82	149	129	150	1.437
Bintan	60	176	54	101	92	101	1.055
Lingga	28	139	33	62	61	69	667
Anambas	32	56	21	49	36	17	414
Natuna	39	90	34	66	47	37	556
Karimun	109	228	88	151	149	168	1.661
Jumlah	875	1.795	747	1.199	1.092	1.150	12.502
%	7,00%	14,36%	5,98%	9,59%	8,73%	9,20%	100,00%



Gambar 20. Perkembangan Peristiwa Nikah Tahun 2021

Tabel 2.23 Jumlah Buku, Kartu Nikah Diedarkan, Tempat Nikah

Kabupaten/Kota	Edaran		Tempat Nikah	
	Buku	Kartu	Di dalam KUA	Di Luar KUA
Batam	6.661	0	4.490	2.171
Tanjungpinang	1.437	1.437	633	804
Bintan	1.750	289	446	609
Lingga	1.387	2.000	340	331
Anambas	1.200	0	336	78
Natuna	200	665	349	207
Karimun	3.800	1.000	160	810
Jumlah	16.435	5.391	6.754	5.010

Tabel 2.24 Jumlah Bimbingan Kepada Keluarga

Kabupaten/Kota	Sakinah	Kristianis	Bahagia	Sukinah	Hittasukhaya	Jumlah
Batam	300	25	0	1	0	326
Tanjungpinang	0	0	0	1	15	16
Bintan	1.055	0	0	0	0	1.055
Lingga	6	0	0	0	0	6
Anambas	7	0	0	0	0	7
Natuna	0	0	0	0	0	0
Karimun	1	0	0	0	0	1
Jumlah	1.369	25	0	2	15	1.411
%	97,02%	1,77%	0,00%	0,14%	1,06%	100,00%

Tabel 2.25 Jumlah Lokasi, Luas dan Status Tanah Wakaf

Kabupaten/Kota	Jumlah		Sertifikat	
	Lokasi	Luas (m2)	Sudah	Belum
Batam	74	812	43	31
Tanjungpinang	248	2.494	149	99
Bintan	287	791.216	89	198
Lingga	233	591.358	63	170
Anambas	63	271.400	1	62
Natuna	336	767.965	71	265
Karimun	394	643.500	181	213
Jumlah	1.635	3.068.745	597	1.038

Tabel 2.26 Jumlah Tanah Wakaf Menurut Pemanfaatannya

Kabupaten/Kota	Pemanfaatan						Jumlah
	Masjid	Musholla	Sekolah	Pesantren	Makam	Sosial Lainnya	
Batam	40	10	9	0	13	2	74
Tanjungpinang	134	55	14	8	7	30	248
Bintan	190	259	0	0	0	0	449
Lingga	105	68	9	18	21	10	231
Anambas	37	10	7	0	7	2	63
Natuna	86	33	27	0	30	27	203
Karimun	191	115	5	7	31	45	394
Jumlah	783	550	71	33	109	116	1.662
%	47,11%	33,09%	4,27%	1,99%	6,56%	6,98%	100,00%

Tabel 2.27 Jumlah Pemanfaatan Tanah Wakaf Produktif Menurut Jenis Usaha

Kabupaten/Kota	Jenis Usaha						
	Perkebunan	Koperasi	Rumah Sakit	Rumah Sewa	Perikanan	Toko Sewa	Pertanian
Batam	0	0	0	3	0	1	0
Tanjungpinang	0	0	0	0	0	0	0
Bintan	0	0	0	0	0	0	0
Lingga	0	0	0	0	0	11	0
Anambas	0	0	0	0	0	0	0
Natuna	295	0	0	2	0	0	0
Karimun	1	0	0	2	0	2	0
Jumlah	296	0	0	7	0	14	0
%	91,64%	0,00%	0,00%	2,17%	0,00%	4,33%	0,00%

Tabel 2.27 (lanjutan) Jumlah Pemanfaatan Tanah Wakaf Produktif Menurut Jenis Usaha

Kabupaten/Kota	Jenis Usaha					Jumlah
	SPBU	Perkantoran Sewa	Klinik	Peternakan	Lainnya	
Batam	0	1	1	1	0	7
Tanjungpinang	0	0	0	0	0	0
Bintan	0	0	0	0	0	0
Lingga	0	0	0	0	1	12
Anambas	0	0	0	0	0	0
Natuna	0	0	0	0	0	297
Karimun	0	0	0	1	1	7
Jumlah	0	1	1	2	2	323
%	0,00%	0,31%	0,31%	0,62%	0,62%	100,00%

Tabel 2.28 Jumlah Kasus dan Penyelesaian Kasus Konflik Bernuansa Agama Menurut Agama

Kabupaten/Kota	Islam		Kristen		Katolik	
	Kasus	Penyelesaian	Kasus	Penyelesaian	Kasus	Penyelesaian
Batam	4	3	6	3	5	3
Tanjungpinang	0	0	3	3	0	0
Bintan	0	0	0	0	0	0
Lingga	0	0	0	0	0	0
Anambas	0	0	0	0	0	0
Natuna	0	0	0	0	0	0
Karimun	0	0	0	0	0	0
Jumlah	4	3	9	6	5	3

Tabel 2.28 (lanjutan) Jumlah Kasus dan Penyelesaian Kasus Konflik Bernuansa Agama Menurut Agama

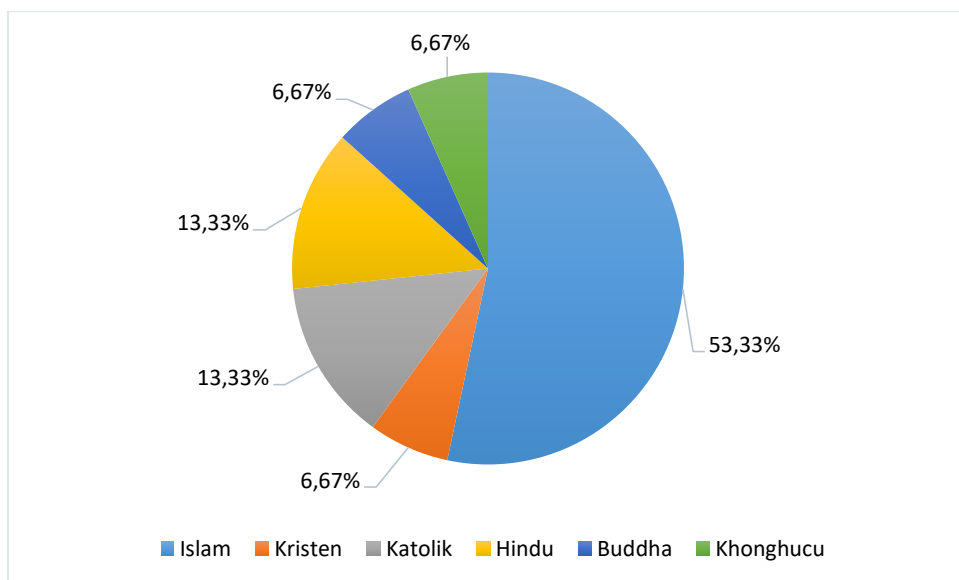
Kabupaten/Kota	Hindu		Buddha		Konghucu		Jumlah	
	Kasus	Penyelesaian	Kasus	Penyelesaian	Kasus	Penyelesaian	Kasus	Penyelesaian
Batam	0	0	0	0	1	0	16	9
Tanjungpinang	0	0	0	0	0	0	3	3
Bintan	0	0	0	0	0	0	0	0
Lingga	0	0	0	0	0	0	0	0
Anambas	0	0	0	0	0	0	0	0
Natuna	0	0	0	0	0	0	0	0
Karimun	0	0	0	0	0	0	0	0
Jumlah	0	0	0	0	1	0	19	12

Tabel 2.29 Jumlah Kasus dan Penyelesaian Kasus Aksi Konfrontatif terhadap Tradisi dan Ritual Budaya Mengatasnamakan Agama

Kabupaten/Kota	Kasus	Penyelesaian
Batam	0	0
Tanjungpinang	0	0
Bintan	0	0
Lingga	0	0
Anambas	0	0
Natuna	0	0
Karimun	0	0
Jumlah	0	0

Tabel 2.30 Jumlah Kegiatan Dialog Intern Umat Beragama Menurut Agama

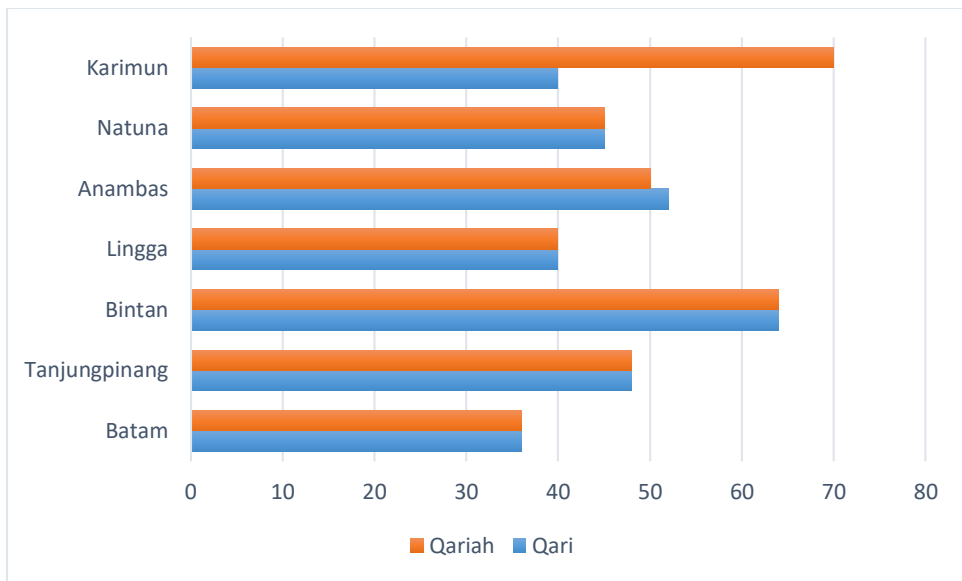
Kabupaten/Kota	Islam	Kristen	Katolik	Hindu	Buddha	Konghucu	Jumlah
Batam	5	1	1	1	0	1	9
Tanjungpinang	0	0	0	1	1	0	2
Bintan	2	0	0	0	0	0	2
Lingga	1	0	0	0	0	0	1
Anambas	0	0	1	0	0	0	1
Natuna	0	0	0	0	0	0	0
Karimun	0	0	0	0	0	0	0
Jumlah	8	1	2	2	1	1	15
%	53,33%	6,67%	13,33%	13,33%	6,67%	6,67%	100,00%



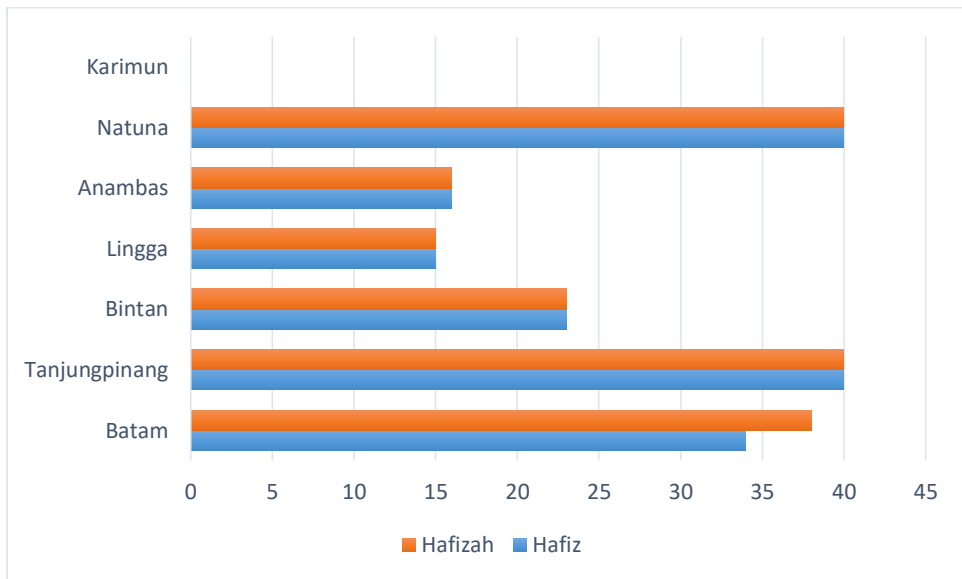
Gambar 21. Persentase Kegiatan Dialog Intern Umat Beragama Menurut Agama

Tabel 2.31 Jumlah Qari Qariah dan Hafiz Hafizah

Kabupaten/Kota	Qari	Qariah	Jumlah	Hafiz	Hafizah	Jumlah
Batam	36	36	72	34	38	72
Tanjungpinang	48	48	96	40	40	80
Bintan	64	64	128	23	23	46
Lingga	40	40	80	15	15	30
Anambas	52	50	102	16	16	32
Natuna	45	45	90	40	40	80
Karimun	40	70	110	0	0	0
Jumlah	325	353	678	168	172	340
%	47,94%	52,06%	100,00%	49,41%	50,59%	100,00%



Gambar 22. Jumlah Qari dan Qariah

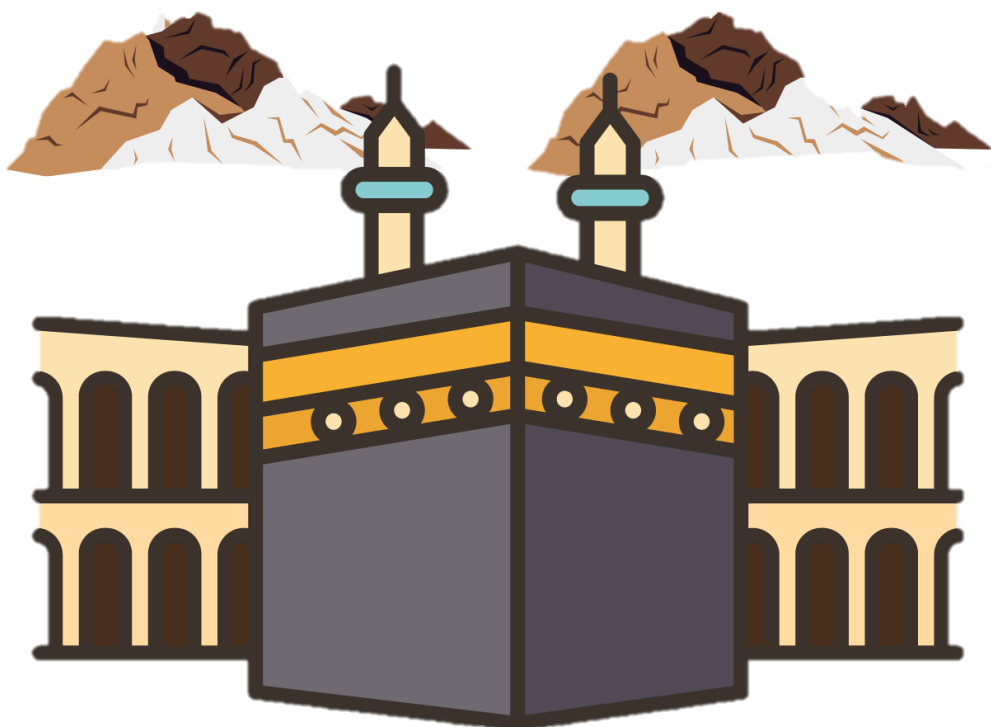


Gambar 23. Jumlah Hafiz dan Hafizah

Tabel 2.32 Jumlah Zakat

Kabupaten/Kota	Mal	Fitrah
Batam	8.044.589.305	12.779.879.115
Tanjungpinang	735.440.500	3.059.449.700
Bintan	70.883.750	2.029.540.450
Lingga	469.985.648	458.891.000
Anambas	1.158.307.622	1.416.026.000
Natuna	1.301.736.527	938.315.450
Karimun	1.120.196.000	4.768.190.750
Jumlah	12.901.139.352	25.450.292.465

PELAYANAN HAJI DAN UMRAH



Tabel 3.1 Jumlah Penyelenggara Ibadah Haji Khusus (PIHK), Penyelenggara Perjalanan Ibadah Umrah (PPIU), & Kelompok Bimbingan Ibadah Haji & Umrah (KBIHU)

Kabupaten/Kota	PIHK	PPIU	KBIHU
Batam	6	37	3
Tanjungpinang	0	7	1
Bintan	0	0	0
Lingga	0	0	0
Anambas	0	6	0
Natuna	0	0	0
Karimun	0	7	0
Jumlah	6	57	4

Tabel 3.2 Daftar Tunggu Jemaah Haji Menurut Jenis Kelamin Tahun 2021

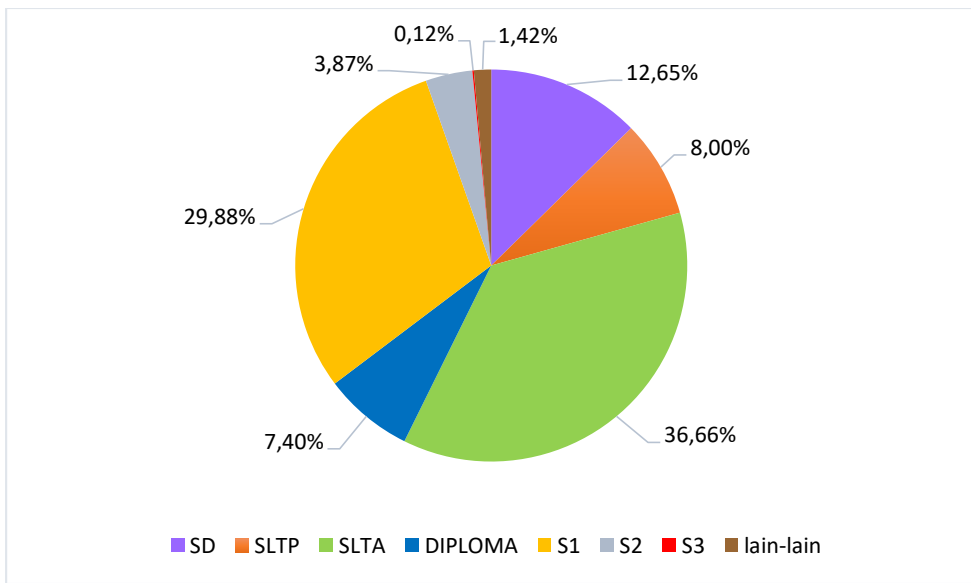
Kabupaten/Kota	Jenis Kelamin		Jumlah
	L	P	
Batam	9.148	6.098	15.246
Tanjungpinang	1.346	1.721	3.067
Bintan	644	792	1.436
Lingga	347	407	754
Anambas	24	25	49
Natuna	40	60	100
Karimun	1.232	1.515	2.747
Jumlah	12.781	10.618	23.399
%	54,62%	45,38%	100,00%

Tabel 3.3 Daftar Tunggu Jemaah Haji Menurut Jenjang Pendidikan Tahun 2021

Kabupaten/Kota	Kualifikasi Pendidikan			
	SD	SLTP	SLTA	DIPLOMA
Batam	1.536	1.181	6.159	1.116
Tanjungpinang	282	216	990	242
Bintan	249	122	497	98
Lingga	163	65	162	79
Anambas	23	4	5	3
Natuna	18	23	19	6
Karimun	688	262	746	188
Jumlah	2.959	1.873	8.578	1.732
%	12,65%	8,00%	36,66%	7,40%

Tabel 3.3 (lanjutan) Daftar Tunggu Jemaah Haji Menurut Jenjang Pendidikan Tahun 2021

Kabupaten/Kota	Kualifikasi Pendidikan				Jumlah
	S1	S2	S3	lain-lain	
Batam	4.431	522	18	283	15.246
Tanjungpinang	1.102	214	7	14	3.067
Bintan	407	41	1	21	1.436
Lingga	267	15	0	3	754
Anambas	14	0	0	0	49
Natuna	21	4	0	9	100
Karimun	749	109	2	3	2.747
Jumlah	6.991	905	28	333	23.399
%	29,88%	3,87%	0,12%	1,42%	100,00%



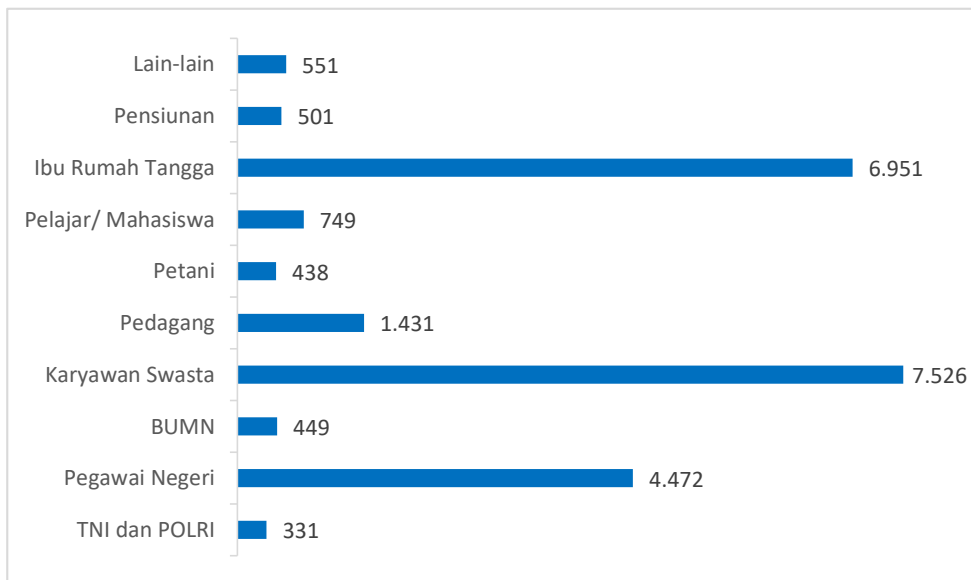
Gambar 24. Persentase Daftar Tunggu Jemaah Haji Menurut Jenjang Pendidikan Tahun 2021

Tabel 3.4 Daftar Tunggu Jemaah Haji Menurut Jenis Pekerjaan Tahun 2021

Kabupaten/Kota	Pekerjaan				
	TNI dan POLRI	Pegawai Negeri	BUMN	Karyawan Swasta	Pedagang
Batam	196	1.856	276	5.990	1.157
Tanjungpinang	72	1.159	79	651	54
Bintan	20	355	23	349	53
Lingga	5	320	4	46	36
Anambas	0	15	0	3	0
Natuna	0	34	0	13	8
Karimun	38	733	67	474	123
Jumlah	331	4.472	449	7.526	1.431
%	1,41%	19,11%	1,92%	32,16%	6,12%

Tabel 3.4 (lanjutan) Daftar Tunggu Jemaah Haji Menurut Jenis Pekerjaan Tahun 2021

Kabupaten/Kota	Pekerjaan					Jumlah
	Petani	Pelajar/ Mahasiswa	Ibu Rumah Tangga	Pensiunan	Lain-lain	
Batam	150	506	4.755	154	206	15.246
Tanjungpinang	18	103	751	113	67	3.067
Bintan	49	47	412	62	66	1.436
Lingga	43	21	163	56	60	754
Anambas	13	0	15	3	0	49
Natuna	5	0	30	4	6	100
Karimun	160	72	825	109	146	2.747
Jumlah	438	749	6.951	501	551	23.399
%	1,87%	3,20%	29,71%	2,14%	2,35%	100,00%



Gambar 25. Jumlah Daftar Tunggu Jemaah Haji Menurut Jenis Pekerjaan Tahun 2021

Tabel 3.5 Daftar Tunggu Jemaah Haji Menurut Pengalaman Menunaikan Ibadah Haji Tahun 2021

Kabupaten/Kota	Pengalaman Haji		Jumlah
	Belum Pernah Haji	Pernah Pergi Haji	
Batam	15.144	102	15.246
Tanjungpinang	3.019	48	3.067
Bintan	1.421	15	1.436
Lingga	750	4	754
Anambas	48	1	49
Natuna	97	3	100
Karimun	2.725	22	2.747
Jumlah	23.204	195	23.399
%	99,17%	0,83%	100,00%

Tabel 3.6 Daftar Tunggu Jemaah Haji Menurut Usia Tahun 2021

Kabupaten/Kota	Usia						Jumlah
	<30	30-49	50-64	65-84	85-94	>94	
Batam	302	1.524	10.672	2.744	4	0	15.246
Tanjungpinang	144	1.413	1.238	268	4	0	3.067
Bintan	56	549	653	172	6	0	1.436
Lingga	30	346	286	92	0	0	754
Anambas	0	13	28	8	0	0	49
Natuna	0	41	42	17	0	0	100
Karimun	132	1.188	1.155	270	2	0	2.747
Jumlah	664	5.074	14.074	3.571	16	0	23.399
%	2,84%	21,68%	60,15%	15,26%	0,07%	0,00%	100,00%

Tabel 3.7 Jumlah Pendaftar Baru Jemaah Haji Menurut Jenis Kelamin Tahun 2021

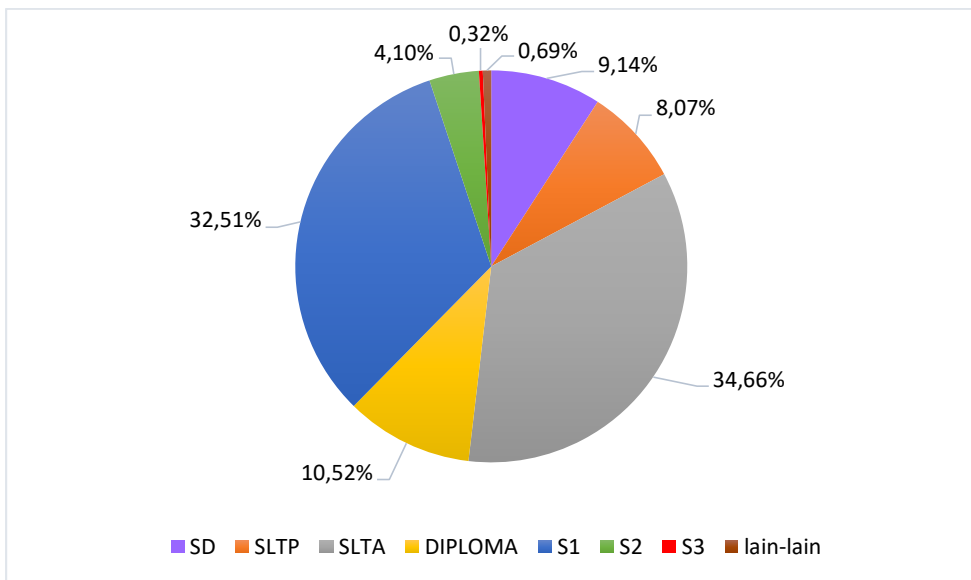
Kabupaten/Kota	Jenis Kelamin		Jumlah
	L	P	
Batam	449	520	969
Tanjungpinang	104	131	235
Bintan	52	59	111
Lingga	19	27	46
Anambas	10	7	17
Natuna	30	39	69
Karimun	59	81	140
Jumlah	723	864	1.587
%	45,56%	54,44%	100,00%

Tabel 3.8 Jumlah Pendaftar Baru Jemaah Haji Menurut Jenjang Pendidikan Tahun 2021

Kabupaten/Kota	Kualifikasi Pendidikan			
	SD	SLTP	SLTA	DIPLOMA
Batam	66	92	376	106
Tanjungpinang	9	14	74	25
Bintan	8	6	34	14
Lingga	8	5	9	6
Anambas	6	0	4	1
Natuna	3	7	26	3
Karimun	45	4	27	12
Jumlah	145	128	550	167
%	9,14%	8,07%	34,66%	10,52%

Tabel 3.8 (lanjutan) Jumlah Pendaftar Baru Jemaah Haji Menurut Jenjang Pendidikan Tahun 2021

Kabupaten/Kota	Kualifikasi Pendidikan				Jumlah
	S1	S2	S3	lain-lain	
Batam	289	35	5	0	969
Tanjungpinang	89	24	0	0	235
Bintan	44	3	0	2	111
Lingga	17	0	0	1	46
Anambas	6	0	0	0	17
Natuna	20	2	0	8	69
Karimun	51	1	0	0	140
Jumlah	516	65	5	11	1.587
%	32,51%	4,10%	0,32%	0,69%	100,00%



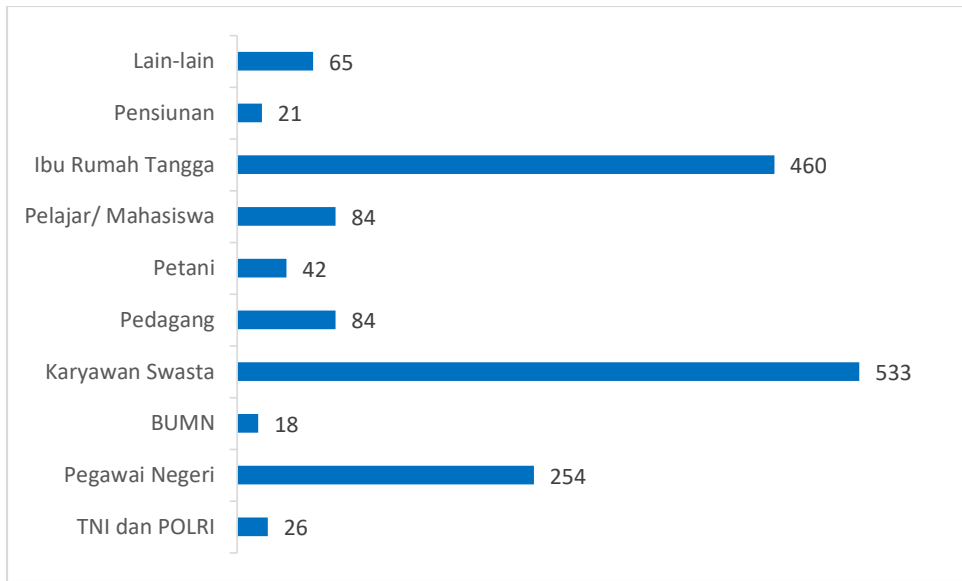
Gambar 26. Persentase Pendaftar Baru Jemaah Haji Menurut Jenjang Pendidikan Tahun 2021

Tabel 3.9 Jumlah Pendaftar Baru Jemaah Haji Menurut Jenis Pekerjaan Tahun 2021

Jumlah	Pekerjaan				
	TNI dan POLRI	Pegawai Negeri	BUMN	Karyawan Swasta	Pedagang
Batam	14	60	12	404	70
Tanjungpinang	9	83	1	57	2
Bintan	3	32	1	24	2
Lingga	0	18	0	2	3
Anambas	0	5	0	3	0
Natuna	0	28	2	11	5
Karimun	0	28	2	32	2
Jumlah	26	254	18	533	84
%	1,64%	16,01%	1,13%	33,59%	5,29%

Tabel 3.9 (lanjutan) Jumlah Pendaftar Baru Jemaah Haji Menurut Jenis Pekerjaan Tahun 2021

Kabupaten/Kota	Pekerjaan					Jumlah
	Petani	Pelajar/ Mahasiswa	Ibu Rumah Tangga	Pensiunan	Lain- lain	
Batam	10	63	310	7	19	969
Tanjungpinang	1	12	52	2	16	235
Bintan	3	7	27	5	7	111
Lingga	2	0	10	0	11	46
Anambas	4	0	4	1	0	17
Natuna	2	2	13	1	5	69
Karimun	20	0	44	5	7	140
Jumlah	42	84	460	21	65	1.587
%	2,65%	5,29%	28,99%	1,32%	4,10%	100,00%



Gambar 27. Jumlah Pendaftar Baru Jemaah Haji Menurut Jenis Pekerjaan Tahun 2021

Tabel 3.10 Jumlah Pendaftar Baru Jemaah Haji Menurut Pengalaman Menunaikan Ibadah Haji Tahun 2021

Kabupaten/Kota	Pengalaman Haji		Jumlah
	Belum Pernah Haji	Pernah Pergi Haji	
Batam	966	3	969
Tanjungpinang	232	3	235
Bintan	110	1	111
Lingga	46	0	46
Anambas	17	0	17
Natuna	69	0	69
Karimun	138	2	140
Jumlah	1.578	9	1.587
%	99,43%	0,57%	100,00%

Tabel 3.11 Jumlah Pendaftar Baru Jemaah Haji Menurut Usia Tahun 2021

Kabupaten/Kota	Usia						Jumlah
	<30	30-49	50-64	65-84	85-94	>94	
Batam	109	648	195	17	0	0	969
Tanjungpinang	24	148	56	7	0	0	235
Bintan	8	71	29	3	0	0	111
Lingga	2	32	11	1	0	0	46
Anambas	0	9	6	2	0	0	17
Natuna	2	47	15	5	0	0	69
Karimun	9	72	42	17	0	0	140
Jumlah	154	1.027	354	52	0	0	1.587
%	9,70%	64,71%	22,31%	3,28%	0,00%	0,00%	100,00%

Tabel 3.12 Daftar Tunggu Jemaah Haji Khusus Menurut Jenis Kelamin Tahun 2021

Kabupaten/Kota	Jenis Kelamin		Jumlah
	L	P	
Batam	33	31	64
Tanjungpinang	10	11	21
Bintan	1	1	2
Lingga	1	1	2
Anambas	0	0	0
Natuna	0	0	0
Karimun	1	1	2
Jumlah	46	45	91
%	50,55%	49,45%	100,00%

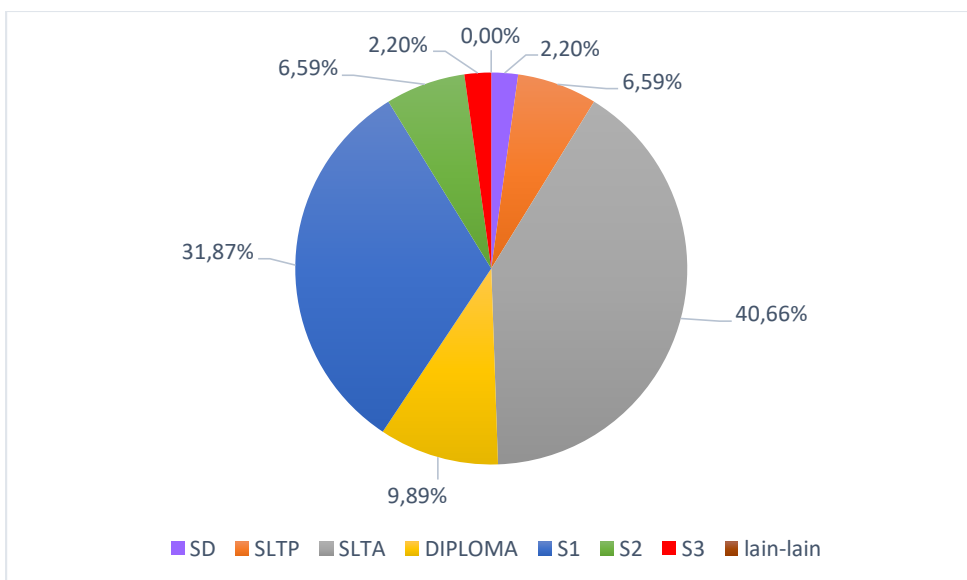
Cut off: 2018-2021 (Travel Kepri)

Tabel 3.13 Daftar Tunggu Jemaah Haji Khusus Menurut Jenjang Pendidikan Tahun 2021

Kabupaten/Kota	Kualifikasi Pendidikan			
	SD	SLTP	SLTA	DIPLOMA
Batam	1	4	25	9
Tanjungpinang	1	2	7	0
Bintan	0	0	2	0
Lingga	0	0	2	0
Anambas	0	0	0	0
Natuna	0	0	0	0
Karimun	0	0	1	0
Jumlah	2	6	37	9
%	2,20%	6,59%	40,66%	9,89%

Tabel 3.13 (lanjutan) Daftar Tunggu Jemaah Haji Khusus Menurut Jenjang Pendidikan Tahun 2021

Kabupaten/Kota	Kualifikasi Pendidikan				Jumlah
	S1	S2	S3	lain-lain	
Batam	21	4	0	0	64
Tanjungpinang	7	2	2	0	21
Bintan	0	0	0	0	2
Lingga	0	0	0	0	2
Anambas	0	0	0	0	0
Natuna	0	0	0	0	0
Karimun	1	0	0	0	2
Jumlah	29	6	2	0	91
%	31,87%	6,59%	2,20%	0,00%	100,00%



Gambar 28. Persentase Daftar Tunggu Jemaah Haji Khusus Menurut Jenjang Pendidikan Tahun 2021

Tabel 3.14 Daftar Tunggu Jemaah Haji Khusus Menurut Jenis Pekerjaan Tahun 2021

Kabupaten/Kota	Pekerjaan				
	TNI dan POLRI	Pegawai Negeri	BUMN	Karyawan Swasta	Pedagang
Batam	0	4	1	37	0
Tanjungpinang	0	11	1	4	0
Bintan	0	0	0	1	0
Lingga	0	0	0	1	0
Anambas	0	0	0	0	0
Natuna	0	0	0	0	0
Karimun	0	1	1	0	0
Jumlah	0	16	3	43	0
%	0,00%	17,58%	3,30%	47,25%	0,00%

Tabel 3.14 (lanjutan) Daftar Tunggu Jemaah Haji Khusus Menurut Jenis Pekerjaan Tahun 2021

Kabupaten/Kota	Pekerjaan					Jumlah
	Petani	Pelajar/ Mahasiswa	Ibu Rumah Tangga	Pensiunan	Lain- lain	
Batam	0	2	20	0	0	64
Tanjungpinang	0	1	4	0	0	21
Bintan	0	0	1	0	0	2
Lingga	0	0	1	0	0	2
Anambas	0	0	0	0	0	0
Natuna	0	0	0	0	0	0
Karimun	0	0	0	0	0	2
Jumlah	0	3	26	0	0	91
%	0,00%	3,30%	28,57%	0,00%	0,00%	100,00%

Tabel 3.15 Daftar Tunggu Jemaah Haji Khusus Menurut Pengalaman Menunaikan Ibadah Haji Tahun 2021

Kabupaten/Kota	Pengalaman Haji		Jumlah
	Belum Pernah Haji	Pernah Pergi Haji	
Batam	64	0	64
Tanjungpinang	21	0	21
Bintan	2	0	2
Lingga	2	0	2
Anambas	0	0	0
Natuna	0	0	0
Karimun	2	0	2
Jumlah	91	0	91
%	100,00%	0,00%	100,00%

Tabel 3.16 Daftar Tunggu Jemaah Haji Khusus Menurut Usia Tahun 2021

Kabupaten/Kota	Usia						Jumlah
	<30	30-49	50-64	65-84	85-94	>94	
Batam	4	34	25	1	0	0	64
Tanjungpinang	1	8	12	0	0	0	21
Bintan	0	2	0	0	0	0	2
Lingga	0	2	0	0	0	0	2
Anambas	0	0	0	0	0	0	0
Natuna	0	0	0	0	0	0	0
Karimun	0	0	2	0	0	0	2
Jumlah	5	46	39	1	0	0	91
%	5,49%	50,55%	42,86%	1,10%	0,00%	0,00%	100,00%

Tabel 3.17 Jumlah Pendaftar Baru Jemaah Haji Khusus Menurut Jenis Kelamin Tahun 2021

Kabupaten/Kota	Jenis Kelamin		Jumlah
	L	P	
Batam	6	4	10
Tanjungpinang	1	1	2
Bintan	0	0	0
Lingga	1	1	2
Anambas	0	0	0
Natuna	0	0	0
Karimun	0	0	0
Jumlah	8	6	14
%	57,14%	42,86%	100,00%

nb: Khusus Travel Kepri

Tabel 3.18 Jumlah Pendaftar Baru Jemaah Haji Khusus Menurut Jenjang Pendidikan Tahun 2021

Kabupaten/Kota	Kualifikasi Pendidikan			
	SD	SLTP	SLTA	DIPLOMA
Batam	0	1	3	1
Tanjungpinang	0	0	2	0
Bintan	0	0	0	0
Lingga	0	0	2	0
Anambas	0	0	0	0
Natuna	0	0	0	0
Karimun	0	0	0	0
Jumlah	0	1	7	1
%	0,00%	7,14%	50,00%	7,14%

Tabel 3.18 (lanjutan) Jumlah Pendaftar Baru Jemaah Haji Khusus Menurut Jenjang Pendidikan Tahun 2021

Kabupaten/Kota	Kualifikasi Pendidikan				Jumlah
	S1	S2	S3	lain-lain	
Batam	5	0	0	0	10
Tanjungpinang	0	0	0	0	2
Bintan	0	0	0	0	0
Lingga	0	0	0	0	2
Anambas	0	0	0	0	0
Natuna	0	0	0	0	0
Karimun	0	0	0	0	0
Jumlah	5	0	0	0	14
%	35,71%	0,00%	0,00%	0,00%	100,00%

Tabel 3.19 Jumlah Pendaftar Baru Jemaah Haji Khusus Menurut Jenis Pekerjaan Tahun 2021

Kabupaten/Kota	Pekerjaan				
	TNI dan POLRI	Pegawai Negeri	BUMN	Karyawan Swasta	Pedagang
Batam	0	0	1	5	0
Tanjungpinang	0	0	0	1	0
Bintan	0	0	0	0	0
Lingga	0	0	0	1	0
Anambas	0	0	0	0	0
Natuna	0	0	0	0	0
Karimun	0	0	0	0	0
Jumlah	0	0	1	7	0
%	0,00%	0,00%	7,14%	50,00%	0,00%

Tabel 3.19 (lanjutan) Jumlah Pendaftar Baru Jemaah Haji Khusus Menurut Jenis Pekerjaan Tahun 2021

Kabupaten/Kota	Pekerjaan					Jumlah
	Petani	Pelajar/ Mahasiswa	Ibu Rumah Tangga	Pensiunan	Lain- lain	
Batam	0	0	4	0	0	10
Tanjungpinang	0	0	1	0	0	2
Bintan	0	0	0	0	0	0
Lingga	0	0	1	0	0	2
Anambas	0	0	0	0	0	0
Natuna	0	0	0	0	0	0
Karimun	0	0	0	0	0	0
Jumlah	0	0	6	0	0	14
%	0,00%	0,00%	42,86%	0,00%	0,00%	100,00%

Tabel 3.20 Jumlah Pendaftar Baru Jemaah Haji Khusus Menurut Pengalaman Menunaikan Ibadah Haji Tahun 2021

Kabupaten/Kota	Pengalaman Haji		Jumlah
	Belum Pernah Haji	Pernah Pergi Haji	
Batam	10	0	10
Tanjungpinang	2	0	2
Bintan	0	0	0
Lingga	2	0	2
Anambas	0	0	0
Natuna	0	0	0
Karimun	0	0	0
Jumlah	14	0	14
%	100,00%	0,00%	100,00%

Tabel 3.21 Jumlah Pendaftar Baru Jemaah Haji Khusus Menurut Usia Tahun 2021

Kabupaten/Kota	Usia						Jumlah
	<30	30-49	50-64	65-84	85-94	>94	
Batam	0	5	5	0	0	0	10
Tanjungpinang	0	2	0	0	0	0	2
Bintan	0	0	0	0	0	0	0
Lingga	0	2	0	0	0	0	2
Anambas	0	0	0	0	0	0	0
Natuna	0	0	0	0	0	0	0
Karimun	0	0	0	0	0	0	0
Jumlah	0	9	5	0	0	0	14
%	0,00%	64,29%	35,71%	0,00%	0,00%	0,00%	100,00%

PENDIDIKAN AGAMA DAN KEAGAMAAN



Tabel 4.1 Jumlah Satuan Pendidikan RA, MI, MTs, dan MA

Kota/Kabupaten	RA		MI		MTs		
	Swasta	Negeri	Swasta	Jumlah	Negeri	Swasta	Jumlah
Batam	233	2	33	35	2	22	24
Tanjungpinang	18	1	4	5	1	1	2
Bintan	16	2	6	8	1	10	11
Lingga	3	1	1	2	1	3	4
Anambas	0	1	2	3	0	3	3
Natuna	6	0	2	2	3	11	14
Karimun	9	3	9	12	1	9	10
Jumlah	285	10	57	67	9	59	68

Tabel 4.1 (lanjutan) Jumlah Satuan Pendidikan RA, MI, MTs, dan MA

Kota/Kabupaten	MA			Total		
	Negeri	Swasta	Jumlah	Negeri	Swasta	Jumlah
Batam	2	14	16	6	302	308
Tanjungpinang	1	1	2	3	24	27
Bintan	1	3	4	4	35	39
Lingga	0	3	3	2	10	12
Anambas	0	3	3	1	8	9
Natuna	2	3	5	5	22	27
Karimun	1	5	6	5	32	37
Jumlah	7	32	39	26	433	459

Tabel 4.2 Jumlah RA Menurut Status Akreditasi

Kota/Kabupaten	Status Akreditasi				Jumlah
	A	B	C	Belum	
Batam	0	0	0	0	0
Tanjungpinang	1	12	4	1	18
Bintan	1	12	0	3	16
Lingga	0	0	1	0	1
Anambas	0	0	0	0	0
Natuna	0	1	1	4	6
Karimun	0	2	5	2	9
Jumlah	2	27	11	10	50

Tabel 4.3 Jumlah Rombongan Belajar RA Menurut Tingkat Kelas

Kota/Kabupaten	Rombongan Belajar		Jumlah
	Kelas A	Kelas B	
Batam	64	216	280
Tanjungpinang	11	38	49
Bintan	13	31	44
Lingga	0	0	0
Anambas	0	0	0
Natuna	6	6	12
Karimun	7	14	21
Jumlah	101	305	406

Tabel 4.4 Jumlah Sarana dan Prasarana RA Menurut Kondisi

Kota/Kabupaten	Ruang Kelas		
	Baik	Rusak Ringan	Rusak Berat
Batam	0	0	0
Tanjungpinang	49	0	0
Bintan	6	3	7
Lingga	0	0	0
Anambas	0	0	0
Natuna	6	0	0
Karimun	20	1	0
Jumlah	81	4	7

Tabel 4.5 Jumlah MI Menurut Status Akreditasi

Kota/Kabupaten	Status Akreditasi				Jumlah
	A	B	C	Belum	
Batam	0	0	0	0	0
Tanjungpinang	0	2	2	1	5
Bintan	1	5	1	1	8
Lingga	1	0	1	0	2
Anambas	0	1	2	0	3
Natuna	0	2	0	0	2
Karimun	2	7	2	1	12
Jumlah	4	17	8	3	32

Tabel 4.6 Jumlah Rombongan Belajar MI Menurut Tingkat Kelas

Kota/Kabupaten	Rombongan Belajar						Jumlah
	Kelas 1	Kelas 2	Kelas 3	Kelas 4	Kelas 5	Kelas 6	
Batam	99	103	88	96	79	68	533
Tanjungpinang	7	8	6	7	7	7	42
Bintan	12	14	13	12	12	11	74
Lingga	0	0	0	0	0	0	0
Anambas	5	4	4	4	4	4	25
Natuna	4	3	4	5	4	4	24
Karimun	20	19	18	18	18	16	109
Jumlah	147	151	133	142	124	110	807

Tabel 4.7 Jumlah Sarana dan Prasarana MI Menurut Kondisi

Kota/Kabupaten	Ruang Kelas			Jumlah
	Baik	Rusak Ringan	Rusak Berat	
Batam	480	53	0	533
Tanjungpinang	42	0	0	42
Bintan	70	2	2	74
Lingga	0	0	0	0
Anambas	20	5	0	25
Natuna	2	0	0	2
Karimun	74	17	10	101
Jumlah	688	77	12	777

Tabel 4.8 Jumlah MTs Menurut Status Akreditasi

Kota/Kabupaten	Status Akreditasi				Jumlah
	A	B	C	Belum	
Batam	0	0	0	0	0
Tanjungpinang	1	0	1	0	2
Bintan	0	6	4	1	11
Lingga	1	1	1	0	3
Anambas	1	1	1	0	3
Natuna	0	0	0	0	0
Karimun	1	7	2	0	10
Jumlah	4	15	9	1	29

Tabel 4.9 Jumlah Rombongan Belajar MTs Menurut Tingkat Kelas

Kota/Kabupaten	Rombongan Kelas			Jumlah
	Kelas 7	Kelas 8	Kelas 9	
Batam	47	49	48	144
Tanjungpinang	8	7	7	22
Bintan	20	17	16	53
Lingga	0	0	0	0
Anambas	4	4	4	12
Natuna	22	18	15	55
Karimun	22	23	24	69
Jumlah	123	118	114	355

Tabel 4.10 Jumlah Sarana dan Prasarana MTs Menurut Kondisi

Kota/Kabupaten	Ruang Kelas			Jumlah
	Baik	Rusak Ringan	Rusak Berat	
Batam	130	14	0	144
Tanjungpinang	22	0	0	22
Bintan	0	5	10	15
Lingga	0	0	0	0
Anambas	9	3	0	12
Natuna	13	1	0	14
Karimun	54	12	3	69
Jumlah	228	35	13	276

Tabel 4.11 Jumlah MA Menurut Status Akreditasi

Kota/Kabupaten	Status Akreditasi				Jumlah
	A	B	C	Belum	
Batam	0	0	0	0	0
Tanjungpinang	1	0	1	0	2
Bintan	0	2	0	2	4
Lingga	0	2	1	0	3
Anambas	0	1	2	0	3
Natuna	0	0	0	0	0
Karimun	0	4	2	0	6
Jumlah	1	9	6	2	18

Tabel 4.12 Jumlah Rombongan Belajar MA Menurut Tingkat Kelas

Kota/Kabupaten	Rombongan Belajar			Jumlah
	Kelas 10	Kelas 11	Kelas 12	
Batam	35	37	30	102
Tanjungpinang	8	8	7	23
Bintan	7	4	4	15
Lingga	0	0	0	0
Anambas	3	3	3	9
Natuna	7	7	9	23
Karimun	10	10	11	31
Jumlah	70	69	64	203

Tabel 4.13 Jumlah Sarana dan Prasarana MA Menurut Kondisi

Kota/Kabupaten	Ruang Kelas			Jumlah
	Baik	Rusak Ringan	Rusak Berat	
Batam	92	10	0	102
Tanjungpinang	23	0	0	23
Bintan	4	0	0	4
Lingga	0	0	0	0
Anambas	3	6	0	9
Natuna	5	0	0	5
Karimun	25	6	0	31
Jumlah	152	22	0	174

Tabel 4.14 Jumlah MA Menurut Jurusan yang Diselenggarakan

Kota/Kabupaten	Jurusan				Jumlah
	IPA	IPS	Agama	Bahasa	
Batam	2	12	5	1	20
Tanjungpinang	168	161	156	62	547
Bintan	5	6	6	0	17
Lingga	1	3	0	0	4
Anambas	0	3	0	0	3
Natuna	3	4	0	0	7
Karimun	2	6	0	0	8
Jumlah	181	195	167	63	606

Tabel 4.15 Jumlah Pondok Pesantren, Ustadz, dan Santri

Kota/Kabupaten	Pondok Pesantren	Ustadz		Jumlah	Santri		Jumlah
		L	P		L	P	
Batam	50	567	750	1.317	3.567	4.750	8.317
Tanjungpinang	4	13	25	38	221	182	403
Bintan	12	82	104	186	1.298	775	2.073
Lingga	8	41	32	73	163	153	316
Anambas	2	16	15	31	83	64	147
Natuna	3	32	30	62	217	208	425
Karimun	21	131	114	245	908	834	1.742
Jumlah	100	882	1.070	1.952	6.457	6.966	13.423

Tabel 4.16 Jumlah Lembaga Pondok Pesantren Menurut Potensi

Kota/Kabupaten	Maritim	Pertanian	Vokasional	Koperasi, UKM & Ekonomi	Teknologi
Batam	5	7	3	35	4
Tanjungpinang	0	0	0	0	0
Bintan	0	0	0	0	0
Lingga	0	0	0	0	0
Anambas	0	0	0	0	0
Natuna	0	0	0	0	0
Karimun	4	15	0	0	0
Jumlah	9	22	3	35	4

Tabel 4.16 (lanjutan) Jumlah Lembaga Pondok Pesantren Menurut Potensi

Kota/Kabupaten	Pusat Kesehatan Pesantren	Olahraga	Seni Budaya	Lainnya	Jumlah
Batam	4	5	2	6	71
Tanjungpinang	0	0	0	1	1
Bintan	0	0	0	12	12
Lingga	0	0	0	0	0
Anambas	0	0	0	3	3
Natuna	0	0	0	0	0
Karimun	0	0	0	0	19
Jumlah	4	5	2	22	106

Tabel 4.17 Jumlah Lembaga Diniyah Takmiliyah Awaliyah, Wustha, dan Ulya

Kota/Kabupaten	Diniyah Takmiliyah			Jumlah
	Awaliyah	Wustha	Ulya	
Batam	103	108	4	215
Tanjungpinang	12	0	0	12
Bintan	16	0	0	16
Lingga	0	0	5	5
Anambas	13	0	0	13
Natuna	48	0	0	48
Karimun	71	1	0	72
Jumlah	263	109	9	381

Tabel 4.18 Jumlah Lembaga Pendidikan Keagamaan Kristen Menurut Jenjang Pendidikan

Kota/Kabupaten	Jenjang				Jumlah
	SDTK	SMPTK	SMAK	SMTK	
Batam	2	0	0	0	2
Tanjungpinang	1	0	0	0	1
Bintan	0	0	0	0	0
Lingga	0	0	0	0	0
Anambas	0	0	0	0	0
Natuna	0	0	0	0	0
Karimun	0	0	0	0	0
Jumlah	3	0	0	0	3

SDTK: Sekolah Dasar Teologi Kristen
 SMATK: Sekolah Menengah Agama Kristen

SMPTK: Sekolah Menengah Pertama Kristen
 SMTK: Sekolah Menengah Teologi Kristen

Tabel 4.19 Jumlah Lembaga Pendidikan Keagamaan Katolik Menurut Jenjang Pendidikan

Kota/Kabupaten	Jenjang		Jumlah
	Taman Seminari	SMAK	
Batam	1	0	1
Tanjungpinang	0	0	0
Bintan	0	0	0
Lingga	0	0	0
Anambas	0	0	0
Natuna	0	0	0
Karimun	0	0	0
Jumlah	1	0	1

Tabel 4.20 Jumlah Lembaga Pendidikan Keagamaan Hindu Menurut Jenjang Pendidikan

Kota/Kabupaten	Pasraman				Jumlah
	Prastama Widya	Adi Widya	Madyama Widya	Utama Widya	
Batam	0	0	0	0	0
Tanjungpinang	0	0	0	0	0
Bintan	0	0	0	0	0
Lingga	0	0	0	0	0
Anambas	0	0	0	0	0
Natuna	0	0	0	0	0
Karimun	0	0	0	0	0
Jumlah	0	0	0	0	0

Tabel 4.21 Jumlah Lembaga Pendidikan Keagamaan Buddha Menurut Jenjang Pendidikan

Kota/Kabupaten	Dhammasekha					Jumlah
	Nava	Mula	Muda	Uttama	Uttama Kejuruan	
Batam	0	0	0	0	0	0
Tanjungpinang	0	1	1	1	0	3
Bintan	0	0	0	0	0	0
Lingga	0	0	0	0	0	0
Anambas	0	0	0	0	0	0
Natuna	0	0	0	0	0	0
Karimun	0	0	0	0	0	0
Jumlah	0	1	1	1	0	3

Tabel 4.22 Jumlah Lembaga Pendidikan Keagamaan Konghucu Menurut Jenjang Pendidikan

Kota/Kabupaten	Dhammasekha					Jumlah
	Nava	Mula	Muda	Uttama	Uttama Kejuruan	
Batam	0	0	0	0	0	0
Tanjungpinang	0	0	0	0	0	0
Bintan	0	0	0	0	0	0
Lingga	0	0	0	0	0	0
Anambas	0	0	0	0	0	0
Natuna	0	0	0	0	0	0
Karimun	0	0	0	0	0	0
Jumlah	0	0	0	0	0	0

Tabel 4.23 Jumlah Siswa RA, MI, MTs, dan MA

Kota/Kabupaten	RA	MI	MTs	MA	Jumlah
Batam	4.039	8.523	3.685	2.676	18.923
Tanjungpinang	713	793	691	547	2.744
Bintan	704	1.526	1.388	301	3.919
Lingga	0	0	0	0	0
Anambas	0	419	299	185	903
Natuna	162	622	1.141	436	2.361
Karimun	272	2.423	1.715	609	5.019
Jumlah	5.890	14.306	8.919	4.754	33.869

Tabel 4.24 Jumlah Siswa RA Menurut Jenis Kelamin dan Tingkat Kelas

Kota/Kabupaten	Jenis Kelamin		Tingkat Kelas		Jumlah
	L	P	Kelas A	Kelas B	
Batam	2.069	1.970	532	3.507	4.039
Tanjungpinang	345	368	73	540	613
Bintan	345	359	0	0	0
Lingga	0	0	0	0	0
Anambas	0	0	0	0	0
Natuna	84	78	61	101	162
Karimun	142	130	52	220	272
Jumlah	2.985	2.905	718	4.368	5.086

Tabel 4.25 Jumlah Siswa MI Menurut Jenis Kelamin dan Tingkat Kelas

Kota/Kabupaten	Jenis Kelamin		Tingkat Kelas						Jumlah
	L	P	Kelas 1	Kelas 2	Kelas 3	Kelas 4	Kelas 5	Kelas 6	
Batam	4.416	4.058	1.445	1.519	1.436	1.456	1.349	1.269	8.474
Tanjungpinang	397	396	158	146	130	125	122	112	793
Bintan	770	756	256	308	242	246	211	205	1.468
Lingga	0	0	0	0	0	0	0	0	0
Anambas	199	220	80	100	76	57	50	56	419
Natuna	317	305	97	83	94	129	108	111	622
Karimun	1.241	1.182	457	436	405	398	382	343	2.421
Jumlah	7.340	6.917	2.493	2.592	2.383	2.411	2.222	2.096	14.197

Tabel 4.26 Jumlah Siswa MTs Menurut Jenis Kelamin dan Tingkat Kelas

Kota/Kabupaten	Jenis Kelamin		Tingkat Kelas			Jumlah
	L	P	Kelas 7	Kelas 8	Kelas 9	
Batam	1.768	1.917	1.180	1.261	1.244	3.685
Tanjungpinang	333	358	211	248	232	691
Bintan	755	633	582	413	393	1.388
Lingga	0	0	0	0	0	0
Anambas	181	118	92	93	114	299
Natuna	570	571	368	378	398	1.144
Karimun	872	843	541	595	579	1.715
Jumlah	4.479	4.440	2.974	2.988	2.960	8.922

Tabel 4.27 Jumlah Siswa MA Menurut Jenis Kelamin dan Tingkat Kelas

Kota/Kabupaten	Jenis Kelamin		Tingkat Kelas			Jumlah
	L	P	Kelas 10	Kelas 11	Kelas 12	
Batam	1.158	1.518	913	964	799	2.676
Tanjungpinang	220	327	190	209	148	547
Bintan	138	126	141	74	81	296
Lingga	0	0	0	0	0	0
Anambas	102	83	63	65	57	185
Natuna	201	235	153	107	176	436
Karimun	254	355	176	203	230	609
Jumlah	2.073	2.644	1.636	1.622	1.491	4.749

Tabel 4.28 Jumlah Siswa Lembaga Pendidikan Keagamaan Kristen Menurut Jenjang Pendidikan

Kota/Kabupaten	Klasifikasi				Jumlah
	SDTK	SMPTK	SMAK	SMTK	
Batam	404	0	0	0	404
Tanjungpinang	51	0	0	0	51
Bintan	0	0	0	0	0
Lingga	0	0	0	0	0
Anambas	0	0	0	0	0
Natuna	0	0	0	0	0
Karimun	0	0	0	0	0
Jumlah	455	0	0	0	455

SDTK: Sekolah Dasar Teologi Kristen

SMPTK: Sekolah Menengah Pertama Kristen

SMATK: Sekolah Menengah Agama Kristen

SMTK: Sekolah Menengah Teologi Kristen

Tabel 4.29 Jumlah Siswa Lembaga Pendidikan Keagamaan Katolik Menurut Jenjang Pendidikan

Kota/Kabupaten	Klasifikasi		Jumlah
	Taman Seminari	SMAK	
Batam	14	0	14
Tanjungpinang	0	0	0
Bintan	0	0	0
Lingga	0	0	0
Anambas	0	0	0
Natuna	0	0	0
Karimun	0	0	0
Jumlah	14	0	14

Tabel 4.30 Jumlah Siswa Lembaga Pendidikan Keagamaan Hindu Menurut Jenjang Pendidikan

Kota/Kabupaten	Pasraman				Jumlah
	Prastama Widya	Adi Widya	Madyama Widya	Utama Widya	
Batam	0	0	0	0	0
Tanjungpinang	0	0	0	0	0
Bintan	0	0	0	0	0
Lingga	0	0	0	0	0
Anambas	0	0	0	0	0
Natuna	0	0	0	0	0
Karimun	0	0	0	0	0
Jumlah	0	0	0	0	0

Tabel 4.31 Jumlah Siswa Lembaga Pendidikan Keagamaan Buddha Menurut Jenjang Pendidikan

Kota/Kabupaten	Siswa Dhammasekha					Jumlah
	Nava	Mula	Muda	Uttama	Uttama Kejuruan	
Batam	0	0	0	0	0	0
Tanjungpinang	0	578	440	476	0	1.494
Bintan	0	0	0	0	0	0
Lingga	0	0	0	0	0	0
Anambas	0	0	0	0	0	0
Natuna	0	0	0	0	0	0
Karimun	0	0	0	0	0	0
Jumlah	0	578	440	476	0	1.494

Tabel 4.32 Jumlah Siswa Diniyah Takmiliyah Awaliyah, Wustha, dan Ulya

Kota/Kabupaten	Diniyah Takmiliyah			Jumlah
	Awaliyah	Wustha	Ulya	
Batam	2.139	1.597	0	3.736
Tanjungpinang	109	0	0	109
Bintan	681	0	0	681
Lingga	0	0	167	167
Anambas	387	0	0	387
Natuna	1.007	0	0	1.007
Karimun	2.679	25	0	2.704
Jumlah	7.002	1.622	167	8.791

Tabel 4.33 Jumlah Siswa Diniyah Takmiliyah Awaliyah Menurut Jenis Kelamin

Kota/Kabupaten	Jenis Kelamin		Jumlah
	L	P	
Batam	975	1.164	2.139
Tanjungpinang	44	65	109
Bintan	476	205	681
Lingga	86	81	167
Anambas	200	187	387
Natuna	474	533	1.007
Karimun	1.125	1.259	2.384
Jumlah	3.380	3.494	6.874

Tabel 4.34 Jumlah Siswa Diniyah Takmiliyah Awaliyah Menurut Tingkat Kelas

Kota/Kabupaten	Tingkat Kelas						Jumlah
	Kelas 1	Kelas 2	Kelas 3	Kelas 4	Kelas 5	Kelas 6	
Batam	513	536	473	617	0	0	2.139
Tanjungpinang	45	14	18	14	9	9	109
Bintan	148	160	159	214	0	0	681
Lingga	0	0	40	60	67	0	167
Anambas	90	64	68	80	79	6	387
Natuna	153	324	382	148	0	0	1.007
Karimun	643	644	566	531	0	0	2.384
Jumlah	1.592	1.742	1.706	1.664	155	15	6.874

Tabel 4.35 Jumlah Siswa Diniyah Takmilyah Wustha Menurut Jenis Kelamin dan Tingkat Kelas

Kota/Kabupaten	Jenis Kelamin		Tingkat Kelas			Jumlah
	L	P	Kelas 7	Kelas 8	Kelas 9	
Batam	846	751	851	746	0	1.597
Tanjungpinang	0	0	0	0	0	0
Bintan	0	0	0	0	0	0
Lingga	0	0	0	0	0	0
Anambas	0	0	0	0	0	0
Natuna	0	0	0	0	0	0
Karimun	16	10	21	5	0	26
Jumlah	862	761	872	751	0	1.623

Tabel 4.36 Jumlah Siswa Diniyah Takmilyah Ulya Menurut Jenis Kelamin dan Tingkat Kelas

Kota/Kabupaten	Jenis Kelamin		Tingkat Kelas			Jumlah
	L	P	Kelas 10	Kelas 11	Kelas 12	
Batam	63	37	42	58	0	100
Tanjungpinang	0	0	0	0	0	0
Bintan	0	0	0	0	0	0
Lingga	0	0	0	0	0	0
Anambas	0	0	0	0	0	0
Natuna	0	0	0	0	0	0
Karimun	0	0	0	0	0	0
Jumlah	63	37	42	58	0	100

Tabel 4.37 Jumlah Guru RA, MI, MTs, dan MA

Kota/Kabupaten	RA	MI	MTs	MA	Jumlah
Batam	518	503	318	269	1.608
Tanjungpinang	112	52	53	56	273
Bintan	95	110	98	36	339
Lingga	0	0	0	0	0
Anambas	0	34	32	29	95
Natuna	25	33	142	61	261
Karimun	35	174	165	84	458
Jumlah	785	906	808	535	3.034

Tabel 4.38 Jumlah Guru RA, MI, MTs, dan MA Menurut Sertifikasi

Kota/Kabupaten	RA		MI		MTs		MA	
	Sudah	Belum	Sudah	Belum	Sudah	Belum	Sudah	Belum
Batam	0	0	36	18	33	20	33	23
Tanjungpinang	21	87	17	35	20	33	12	44
Bintan	9	52	17	63	27	71	7	29
Lingga	0	0	10	5	12	32	3	20
Anambas	0	0	7	27	2	30	2	27
Natuna	0	6	4	29	22	120	9	52
Karimun	6	31	57	117	50	115	16	68
Jumlah	36	176	148	294	166	421	82	263

Tabel 4.39 Jumlah Guru RA Menurut Jenis Kelamin dan Status Kepegawaian

Kota/Kabupaten	Jenis Kelamin		Status Kepegawaian		Jumlah
	L	P	PNS	Non PNS	
Batam	0	518	0	518	518
Tanjungpinang	0	4	4	108	112
Bintan	2	93	0	95	95
Lingga	0	0	0	0	0
Anambas	0	0	0	0	0
Natuna	0	25	0	25	25
Karimun	3	39	0	42	42
Jumlah	5	679	4	788	792
%	0,73%	99,27%	0,51%	99,49%	100,00%

Tabel 4.40 Jumlah Guru RA Menurut Kualifikasi Pendidikan

Kota/Kabupaten	Kualifikasi Pendidikan				Jumlah
	<S1	S1	S2	S3	
Batam	249	269	0	0	518
Tanjungpinang	40	68	0	0	108
Bintan	55	38	0	0	93
Lingga	0	0	0	0	0
Anambas	0	0	0	0	0
Natuna	12	11	0	0	23
Karimun	17	23	1	0	41
Jumlah	373	409	1	0	783
%	47,64%	52,23%	0,13%	0,00%	100,00%

Tabel 4.41 Jumlah Guru MI Menurut Jenis Kelamin dan Status Kepegawaian

Kota/Kabupaten	Jenis Kelamin		Status Kepegawaian		Jumlah
	L	P	PNS	Non PNS	
Batam	107	281	54	334	388
Tanjungpinang	14	38	27	25	52
Bintan	16	87	27	83	110
Lingga	0	0	0	0	0
Anambas	14	20	12	22	34
Natuna	13	20	2	31	33
Karimun	47	127	42	115	157
Jumlah	211	573	164	610	774
%	26,91%	73,09%	21,19%	78,81%	100,00%

Tabel 4.42 Jumlah Guru MI Menurut Kualifikasi Pendidikan

Kota/Kabupaten	Kualifikasi Pendidikan				Jumlah
	<S1	S1	S2	S3	
Batam	0	54	0	0	54
Tanjungpinang	4	48	0	0	52
Bintan	6	80	1	0	87
Lingga	0	0	0	0	0
Anambas	5	29	0	0	34
Natuna	1	32	0	0	33
Karimun	15	159	0	0	174
Jumlah	31	402	1	0	434
%	7,14%	92,63%	0,23%	0,00%	100,00%

Tabel 4.43 Jumlah Guru MTs Menurut Jenis Kelamin dan Status Kepegawaian

Kota/Kabupaten	Jenis Kelamin		Status Kepegawaian		Jumlah
	L	P	PNS	Non PNS	
Batam	97	138	53	182	235
Tanjungpinang	20	33	33	20	53
Bintan	38	34	15	57	72
Lingga	0	0	0	0	0
Anambas	13	19	1	31	32
Natuna	60	82	29	113	142
Karimun	59	106	47	118	165
Jumlah	287	412	178	521	699
%	41,06%	58,94%	25,46%	74,54%	100,00%

Tabel 4.44 Jumlah Guru MTs Menurut Kualifikasi Pendidikan

Kota/Kabupaten	Kualifikasi Pendidikan				Jumlah
	<S1	S1	S2	S3	
Batam	0	51	2	0	53
Tanjungpinang	1	52	0	0	53
Bintan	6	91	1	0	98
Lingga	0	0	0	0	0
Anambas	0	0	0	0	0
Natuna	21	121	0	0	142
Karimun	13	152	0	0	165
Jumlah	41	467	3	0	511
%	8,02%	91,39%	0,59%	0,00%	100,00%

Tabel 4.45 Jumlah Guru MA Menurut Jenis Kelamin dan Status Kepegawaian

Kota/Kabupaten	Jenis Kelamin		Status Kepegawaian		Jumlah
	L	P	PNS	Non PNS	
Batam	100	120	56	164	220
Tanjungpinang	16	40	34	22	56
Bintan	13	23	14	22	36
Lingga	0	0	0	0	0
Anambas	10	19	2	27	29
Natuna	24	37	17	20	37
Karimun	29	55	12	72	84
Jumlah	192	294	135	327	462
%	39,51%	60,49%	29,22%	70,78%	100,00%

Tabel 4.46 Jumlah Guru MA Menurut Kualifikasi Pendidikan

Kota/Kabupaten	Kualifikasi Pendidikan				Jumlah
	<S1	S1	S2	S3	
Batam	0	48	8	0	56
Tanjungpinang	2	54	0	0	56
Bintan	0	63	8	1	72
Lingga	0	0	0	0	0
Anambas	1	28	0	0	29
Natuna	1	59	1	0	61
Karimun	2	78	4	0	84
Jumlah	6	330	21	1	358
%	1,68%	92,18%	5,87%	0,28%	100,00%

Tabel 4.47 Jumlah Guru Pendidikan Agama Islam Menurut Kualifikasi Pendidikan

Kota/Kabupaten	Kualifikasi Pendidikan				Jumlah
	<S1	S1	S2	S3	
Batam	0	0	0	0	0
Tanjungpinang	0	5	2	0	7
Bintan	1	383	1	0	385
Lingga	0	0	0	0	0
Anambas	5	143	2	0	150
Natuna	10	178	3	0	191
Karimun	88	223	7	0	318
Jumlah	104	932	15	0	1.051
%	9,90%	88,68%	1,43%	0,00%	100,00%

Tabel 4.48 Jumlah Guru Pendidikan Agama Islam Menurut Status Kepegawaian dan Jenis Kelamin

Kota/Kabupaten	Status Kepegawaian		Jenis Kelamin		Jumlah
	PNS	Non PNS	L	P	
Batam	0	0	0	0	0
Tanjungpinang	7	0	3	4	7
Bintan	170	215	60	325	385
Lingga	0	0	0	0	0
Anambas	93	57	57	93	150
Natuna	140	95	104	121	225
Karimun	143	175	109	208	317
Jumlah	553	542	333	751	1.084
%	50,50%	49,50%	30,72%	69,28%	100,00%

Tabel 4.49 Jumlah Guru Pendidikan Agama Kristen Menurut Kualifikasi Pendidikan

Kota/Kabupaten	Kualifikasi Pendidikan				Jumlah
	<S1	S1	S2	S3	
Batam	3	217	24	0	244
Tanjungpinang	4	40	4	0	48
Bintan	1	16	1	0	18
Lingga	1	2	0	0	3
Anambas	0	2	0	0	2
Natuna	0	2	2	0	4
Karimun	1	10	0	0	11
Jumlah	10	289	31	0	330
%	3,03%	87,58%	9,39%	0,00%	100,00%

Tabel 4.50 Jumlah Guru Pendidikan Agama Kristen Menurut Status Kepegawaian dan Jenis Kelamin

Kota/Kabupaten	Status Kepegawaian		Jenis Kelamin		Jumlah
	PNS	Non PNS	L	P	
Batam	27	217	84	160	244
Tanjungpinang	9	39	35	13	48
Bintan	1	17	8	10	18
Lingga	0	3	0	3	3
Anambas	2	0	1	1	2
Natuna	2	2	1	3	4
Karimun	4	7	1	10	11
Jumlah	45	285	130	200	330
%	13,64%	86,36%	39,39%	60,61%	100,00%

Tabel 4.51 Jumlah Guru Pendidikan Agama Katolik Menurut Kualifikasi Pendidikan

Kota/Kabupaten	Kualifikasi Pendidikan				Jumlah
	<S1	S1	S2	S3	
Batam	2	37	0	0	39
Tanjungpinang	8	14	0	0	22
Bintan	20	8	0	0	28
Lingga	1	1	0	0	2
Anambas	1	1	0	0	2
Natuna	1	2	0	0	3
Karimun	0	8	0	0	8
Jumlah	33	71	0	0	104
%	31,73%	68,27%	0,00%	0,00%	100,00%

Tabel 4.52 Jumlah Guru Pendidikan Agama Katolik Menurut Status Kepegawaian dan Jenis Kelamin

Kota/Kabupaten	Status Kepegawaian		Jenis Kelamin		Jumlah
	PNS	Non PNS	L	P	
Batam	3	36	24	15	39
Tanjungpinang	1	21	6	15	21
Bintan	0	28	13	15	28
Lingga	0	2	1	1	2
Anambas	0	2	1	1	2
Natuna	0	3	2	1	3
Karimun	0	8	6	2	8
Jumlah	4	100	53	50	103
%	3,85%	96,15%	51,46%	48,54%	100,00%

Tabel 4.53 Jumlah Guru Pendidikan Agama Hindu Menurut Kualifikasi Pendidikan

Kota/Kabupaten	Kualifikasi Pendidikan				Jumlah
	<S1	S1	S2	S3	
Batam	7	15	2	0	24
Tanjungpinang	0	0	0	0	0
Bintan	7	4	0	0	11
Lingga	0	0	0	0	0
Anambas	0	0	0	0	0
Natuna	0	0	0	0	0
Karimun	0	0	0	0	0
Jumlah	14	19	2	0	35
%	40,00%	54,29%	5,71%	0,00%	100,00%

Tabel 4.54 Jumlah Guru Pendidikan Agama Hindu Menurut Status Kepegawaian dan Jenis Kelamin

Kota/Kabupaten	Status Kepegawaian		Jenis Kelamin		Jumlah
	PNS	Non PNS	L	P	
Batam	1	23	6	18	24
Tanjungpinang	0	0	0	0	0
Bintan	2	9	4	7	11
Lingga	0	0	0	0	0
Anambas	0	0	0	0	0
Natuna	0	0	0	0	0
Karimun	0	0	0	0	0
Jumlah	3	32	10	25	35
%	8,57%	91,43%	28,57%	71,43%	100,00%

Tabel 4.55 Jumlah Guru Pendidikan Agama Buddha Menurut Kualifikasi Pendidikan

Kabupaten/Kota	Kualifikasi Pendidikan				Jumlah
	<S1	S1	S2	S3	
Batam	0	55	9	0	64
Tanjungpinang	0	41	0	0	41
Bintan	0	3	0	0	3
Lingga	10	3	0	0	13
Anambas	0	0	0	0	0
Natuna	0	0	0	0	0
Karimun	0	34	5	0	39
Jumlah	10	136	14	0	160
%	6,25%	85,00%	8,75%	0,00%	100,00%

Tabel 4.56 Jumlah Guru Pendidikan Agama Buddha Menurut Status Kepegawaian dan Jenis Kelamin

Kabupaten/Kota	Status Kepegawaian		Jenis Kelamin		Jumlah
	PNS	Non PNS	L	P	
Batam	9	55	31	33	64
Tanjungpinang	16	25	17	24	41
Bintan	2	1	2	1	3
Lingga	1	10	3	9	12
Anambas	0	0	0	0	0
Natuna	0	0	0	0	0
Karimun	25	14	24	15	39
Jumlah	53	105	77	82	159
%	33,54%	66,46%	48,43%	51,57%	100,00%

Tabel 4.57 Jumlah Guru Pendidikan Agama Konghucu Menurut Kualifikasi Pendidikan

Kabupaten/Kota	Kualifikasi Pendidikan				Jumlah
	<S1	S1	S2	S3	
Batam	0	0	0	0	0
Tanjungpinang	4	0	0	0	4
Bintan	0	0	0	0	0
Lingga	0	0	0	0	0
Anambas	0	0	0	0	0
Natuna	0	0	0	0	0
Karimun	1	0	0	0	1
Jumlah	5	0	0	0	5
%	100,00%	0,00%	0,00%	0,00%	100,00%

Tabel 4.58 Jumlah Guru Pendidikan Agama Konghucu Menurut Status Kepegawaian dan Jenis Kelamin

Kabupaten/Kota	Status Kepegawaian		Jenis Kelamin		Jumlah
	PNS	Non PNS	L	P	
Batam	0	0	0	0	0
Tanjungpinang	0	4	0	4	4
Bintan	0	0	0	0	0
Lingga	0	0	0	0	0
Anambas	0	0	0	0	0
Natuna	0	0	0	0	0
Karimun	0	1	1	0	1
Jumlah	0	5	1	4	5
%	0,00%	100,00%	20,00%	80,00%	100,00%

Tabel 4.59 Jumlah Guru Pendidikan Agama Bersertifikat

Kabupaten/Kota	Islam		Kristen		Katolik		Hindu
	Sudah	Belum	Sudah	Belum	Sudah	Belum	Sudah
Batam	0	0	0	0	0	0	0
Tanjungpinang	6	1	0	0	0	0	0
Bintan	94	291	2	0	0	0	0
Lingga	0	0	0	0	0	0	0
Anambas	37	113	0	0	0	0	0
Natuna	57	178	0	0	0	0	0
Karimun	128	191	0	0	0	0	0
Jumlah	322	774	2	0	0	0	0

Tabel 4.59 (lanjutan) Jumlah Guru Pendidikan Agama Bersertifikat

Kabupaten/Kota	Hindu	Buddha		Konghucu		Jumlah	
	Belum	Sudah	Belum	Sudah	Belum	Sudah	Belum
Batam	0	0	0	0	0	0	0
Tanjungpinang	0	0	0	0	0	6	1
Bintan	0	3	0	0	0	99	291
Lingga	0	0	0	0	0	0	0
Anambas	0	0	0	0	0	37	113
Natuna	0	0	0	0	0	57	178
Karimun	0	0	0	0	0	128	191
Jumlah	0	3	0	0	0	327	774

Tabel 4.60 Jumlah Guru Diniyah Takmilyah Awaliyah Menurut Jenis Kelamin dan Kualifikasi Pendidikan

Kabupaten/Kota	Jenis Kelamin		Kualifikasi Pendidikan				Jumlah
	L	P	<S1	S1	S2	S3	
Batam	130	213	85	235	23	0	343
Tanjungpinang	25	18	34	9	0	0	43
Bintan	25	50	23	51	1	0	75
Lingga	8	11	8	11	0	0	19
Anambas	28	24	30	22	0	0	52
Natuna	63	60	80	43	0	0	123
Karimun	165	253	272	145	1	0	418
Jumlah	444	629	532	516	25	0	1.073
%	41,38%	58,62%	49,58%	48,09%	2,33%	0,00%	100,00%

Tabel 4.61 Jumlah Guru Diniyah Takmilyah Wustha Menurut Jenis Kelamin dan Kualifikasi Pendidikan

Kabupaten/Kota	Jenis Kelamin		Kualifikasi Pendidikan				Jumlah
	L	P	<S1	S1	S2	S3	
Batam	86	92	65	94	19	0	178
Tanjungpinang	0	0	0	0	0	0	0
Bintan	0	0	0	0	0	0	0
Lingga	0	0	0	0	0	0	0
Anambas	0	0	0	0	0	0	0
Natuna	0	0	0	0	0	0	0
Karimun	1	4	3	2	0	0	5
Jumlah	87	96	68	96	19	0	183
%	47,54%	52,46%	37,16%	52,46%	10,38%	0,00%	100,00%

Tabel 4.62 Jumlah Guru Diniyah Takmilyah Ulya Menurut Jenis Kelamin dan Kualifikasi Pendidikan

Kabupaten/Kota	Jenis Kelamin		Kualifikasi Pendidikan				Jumlah
	L	P	<S1	S1	S2	S3	
Batam	1	7	2	6	0	0	8
Tanjungpinang	0	0	0	0	0	0	0
Bintan	0	0	0	0	0	0	0
Lingga	3	16	8	11	0	0	19
Anambas	0	0	0	0	0	0	0
Natuna	0	0	0	0	0	0	0
Karimun	0	0	0	0	0	0	0
Jumlah	4	23	10	17	0	0	27
%	14,81%	85,19%	37,04%	62,96%	0,00%	0,00%	100,00%

Tabel 4.63 Jumlah Pengawas Pendidikan Agama Islam Menurut Jenis Kelamin dan Kualifikasi Pendidikan

Kabupaten/Kota	Jenis Kelamin		Kualifikasi Pendidikan				Jumlah
	L	P	<S1	S1	S2	S3	
Batam	2	1	0	0	3	0	3
Tanjungpinang	2	1	1	2	0	0	3
Bintan	3	1	0	3	1	0	4
Lingga	0	1	0	1	0	0	1
Anambas	1	1	0	2	0	0	2
Natuna	1	1	0	2	0	0	2
Karimun	1	1	0	2	0	0	2
Jumlah	10	7	1	12	4	0	17
%	58,82%	41,18%	5,88%	70,59%	23,53%	0,00%	100,00%

Tabel 4.64 Jumlah Pengawas Pendidikan Agama Kristen Menurut Jenis Kelamin dan Kualifikasi Pendidikan

Kabupaten/Kota	Jenis Kelamin		Kualifikasi Pendidikan				Jumlah
	L	P	<S1	S1	S2	S3	
Batam	3	1	0	4	0	0	4
Tanjungpinang	1	0	0	1	0	0	1
Bintan	0	0	0	0	0	0	0
Lingga	0	0	0	0	0	0	0
Anambas	0	0	0	0	0	0	0
Natuna	0	0	0	0	0	0	0
Karimun	0	0	0	0	0	0	0
Jumlah	4	1	0	5	0	0	5
%	80,00%	20,00%	0,00%	100,00%	0,00%	0,00%	100,00%

Tabel 4.65 Jumlah Pengawas Pendidikan Agama Katolik Menurut Jenis Kelamin dan Kualifikasi Pendidikan

Kabupaten/Kota	Jenis Kelamin		Kualifikasi Pendidikan				Jumlah
	L	P	<S1	S1	S2	S3	
Batam	0	0	0	0	0	0	0
Tanjungpinang	0	0	0	0	0	0	0
Bintan	0	0	0	0	0	0	0
Lingga	0	0	0	0	0	0	0
Anambas	0	0	0	0	0	0	0
Natuna	0	0	0	0	0	0	0
Karimun	0	0	0	0	0	0	0
Jumlah	0	0	0	0	0	0	0

Tabel 4.66 Jumlah Pengawas Pendidikan Agama Hindu Menurut Jenis Kelamin dan Kualifikasi Pendidikan

Kabupaten/Kota	Jenis Kelamin		Kualifikasi Pendidikan				Jumlah
	L	P	<S1	S1	S2	S3	
Batam	0	0	0	0	0	0	0
Tanjungpinang	0	0	0	0	0	0	0
Bintan	0	0	0	0	0	0	0
Lingga	0	0	0	0	0	0	0
Anambas	0	0	0	0	0	0	0
Natuna	0	0	0	0	0	0	0
Karimun	0	0	0	0	0	0	0
Jumlah	0	0	0	0	0	0	0

Tabel 4.67 Jumlah Pengawas Pendidikan Agama Buddha Menurut Jenis Kelamin dan Kualifikasi Pendidikan

Kabupaten/Kota	Jenis Kelamin		Kualifikasi Pendidikan				Jumlah
	L	P	<S1	S1	S2	S3	
Batam	0	0	0	0	0	0	0
Tanjungpinang	0	0	0	0	0	0	0
Bintan	0	0	0	0	0	0	0
Lingga	0	0	0	0	0	0	0
Anambas	0	0	0	0	0	0	0
Natuna	0	0	0	0	0	0	0
Karimun	1	0	0	1	0	0	1
Jumlah	1	0	0	1	0	0	1
%	100,00%	0,00%	0,00%	100,00%	0,00%	0,00%	100,00%

Tabel 4.68 Jumlah Pengawas Pendidikan Agama Konghucu Menurut Jenis Kelamin dan Kualifikasi Pendidikan

Kabupaten/Kota	Jenis Kelamin		Kualifikasi Pendidikan				Jumlah
	L	P	<S1	S1	S2	S3	
Batam	0	0	0	0	0	0	0
Tanjungpinang	0	0	0	0	0	0	0
Bintan	0	0	0	0	0	0	0
Lingga	0	0	0	0	0	0	0
Anambas	0	0	0	0	0	0	0
Natuna	0	0	0	0	0	0	0
Karimun	0	0	0	0	0	0	0
Jumlah	0	0	0	0	0	0	0

Daftar Alamat Kanwil Kemenag dan Kankemenag di Provinsi Kepulauan Riau

Kabupaten/ Kota	Alamat
Provinsi Kepri	Jalan Daeng Kemobja Km. 15 Tanjungpinang 29124 T. 0711-733545 F. 0771-7335455 Email: kanwilkepri@kemenag.go.id
Batam	Jalan Mesjid Baiturrahman No.2, Sungai Harapan, Kec. Sekupang, Kota Batam, Kepulauan Riau 29425 T. 0778-321124 F. 0778-327713 Email: kemenagkotabatam@kemenag.go.id
Tanjungpinang	Jalan Raya Senggarang Km. 14, Kel. Kampung Bugis Email: tanjungpinang@kemenag.go.id
Bintan	Jalan Tata Bumi Km. 26 Ceruk Ijuk, Toapaya T. 0771-7001505 Email: kemenagkabbintan@kemenag.go.id
Lingga	Jalan Istana Robot Kelurahan Daik Kecamatan Lingga, Daik Lingga 29872 Email: kemenagkablingga@kemenag.go.id
Anambas	Jalan Soekarno Hatta, Rintis Hulu - Tarempa Selatan 29791 Email: kemenagkabanambas@kemenag.go.id Email: kankemenag.anambas@yahoo.co.id
Natuna	Jalan H. R. Subrantas Email: kemenagkabnatuna@kemenag.go.id
Karimun	Jalan Jend. Sudirman Email: kemenagkabkarimun@kemenag.go.id

Daftar Alamat Forum Kerukunan Umat Beragama (FKUB)

Kantor FKUB	Alamat	Status Gedung
Provinsi	Jalan Kamboja No. 60-61, Tanjungpinang Telp. - Email: -	Milik Sendiri
Batam	Tanjung Riau RT.01/R.12 Kelurahan Tanjung Riau Kec. Sekupang Telp. 0811 7005 03 Email: -	Milik Sendiri
Tanjungpinang	Jalan MT. Hartono KM. 3,5 Tanjungpinang, Kepulauan Riau Telp. 0812 1672486/ 0812 6381 6666 Email: fkub.tanjungpinang@gmail.com	Milik Sendiri
Bintan	J. Tata Bumi KM.20 Ceruk Ijuk Kec. Toapaya Telp. 0813 6445 3724 Email: -	Pinjam Pakai
Lingga	Jl. Pahlawan Komplek Wisma Ria Dabo Singkep Telp. 0812 6629 3919 Email: -	Pinjam Pakai
Anambas	Jl. Haji Raja Ali No.2 Kelurahan Tarempa Kec. Siantan Telp. - Email: -	Sewa
Natuna	Jl. Datok Kaya Wan Mohd.Benteng Kelurahan Ranai Kota Ke.Bung Timur Telp. 0813 6522 4982 Email: renfir_natuna@yahoo.co.id	Pinjam Pakai
Karimun	Jl. Jendral Sudirman/Poros RT.002/R.003 Kel.Sungai Raya Kec.Meral Telp. 0852 7254 3973/ 0852 26906130 Email: -	Milik Sendiri

Daftar Alamat Lembaga Pemeriksa Halal (LPH)

Nama LPH	Alamat
LPPOM MUI Kepulauan Riau	Masjid Raya Batam Center, Jalan Engku Putri Batam, Kepulauan Riau Telp. 0778-469911 Fax. 0778-469911 Email: info@halalmuikpri.com Website: www.halalmuikpri.com
SUCOFINDO Kantor Cabang BATAM	GRAHA SUCOFINDO Jalan Raden Patah No. 61, Baloi Batam Island, Kepulauan Riau 29432 Telp. 0778-456575 Fax. 0778-456292 Email: batam@sucofindo.co.id
SUCOFINDO Unit Pelayanan KARIMUN	Jalan Ahmad Manaf Kp. Tengah RT. 02/03, Kel. Lubuk Semut, Tj. Balai Karimun, Kepulauan Riau 29661 Telp. 0777-327375 Fax. 0777-327273 Email: karimun@sucofindo.co.id
SUCOFINDO Unit Pelayanan TANJUNGPINANG	Jalan Raja Ali Haji Kel. Desa Dompok Dusun VIII, RT/RW 01/02 No. 30/100 Tanjungpinang, Kepulauan Riau 28122 Telp. 0771-23265 Fax. 0771-23265 Email: tanjungpinang@sucofindo.co.id
SURVEYOR INDONESIA Cabang BATAM	Jalan Kerapu No.02 Batu Ampar, Batam, Kepulauan Riau 29432 Telp. 0778-411411 Fax. 0771-413069 Email: w.manurung@ptsi.co.id